



מנהלת נחלי ערד

ישיבה מס' 1 | 11.04.2019

מטרות

1. הקמת מנהלת נחלי ערד.
2. בניית תכנית עבודה ראשונה ודיון במס' נושאים.



סדר יום

10:00 ברכות

10:15 רקע

10:30 הצגת מצב קיים ע"י נציגי גופים

11:30 התייחסויות והחלטות לאישור



רקע





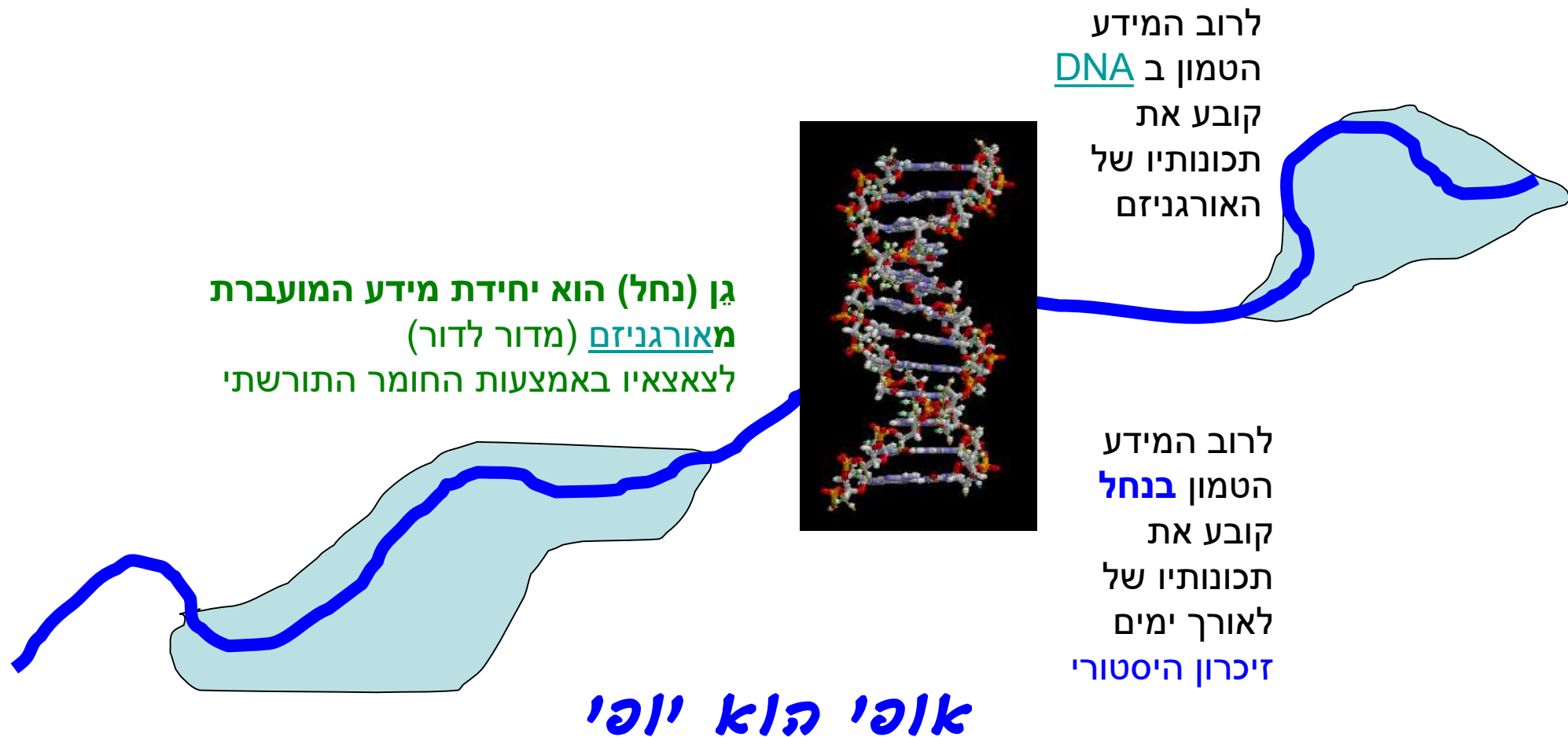
איל יפה
ממונה שיקום הנחלים, המשרד להגנת הסביבה

העולם כולו הינו הזמנה להשתתף בבריאה

" מי עלה שמים ויִרֵד ?
מי אָסַף רוּחַ בַּחֲפָנָיו ?
מי צָרַר מַיִם בַּשָּׁמַלָה ?
מי הִקִּים כָּל אֶפְסֵי אֶרֶץ ? "

משלי לח' (שאלות אלוהים לאיוב)

שיקום נחל הוא עיקרון שמיצר יתרון ולא דלת מסתובבת



יחסי גומלין – בנחל וסביבתו



ה' ניסן תשע"ט

שיקום הנחלים

נחלים משוקמים מהווים ציר מרכזי בפעילות למניעת
זהום מים ושמירת שטחים פתוחים.

המטרה:

הפיכת נחלי ישראל ממפגע

למשאב טבע, למען הסביבה הקהילה, והכלכלה





יעדי הפרוייקט

היעדים

- פינוי מזהמים ואכיפה
- הסדרה ניקוזית ירוקה
- שימור / שיקום אקולוגי
- פיתוח נופי תיירותי לנופש ופנאי
- מודעות ציבורית – הסברה, חינוך ומעורבות
- תחזוקה ארוכת טווח

מטרות פעילות רשויות הניקוז ונחלים



1. קיום מערכת ניקוז אגנית מרחבית תקינה ומתפקדת.
2. מניעת נזקי שיטפונות.
3. שימור קרקע ומניעת נזקי סחף.
4. מניעת נזק למי תהום והמלחת קרקע.

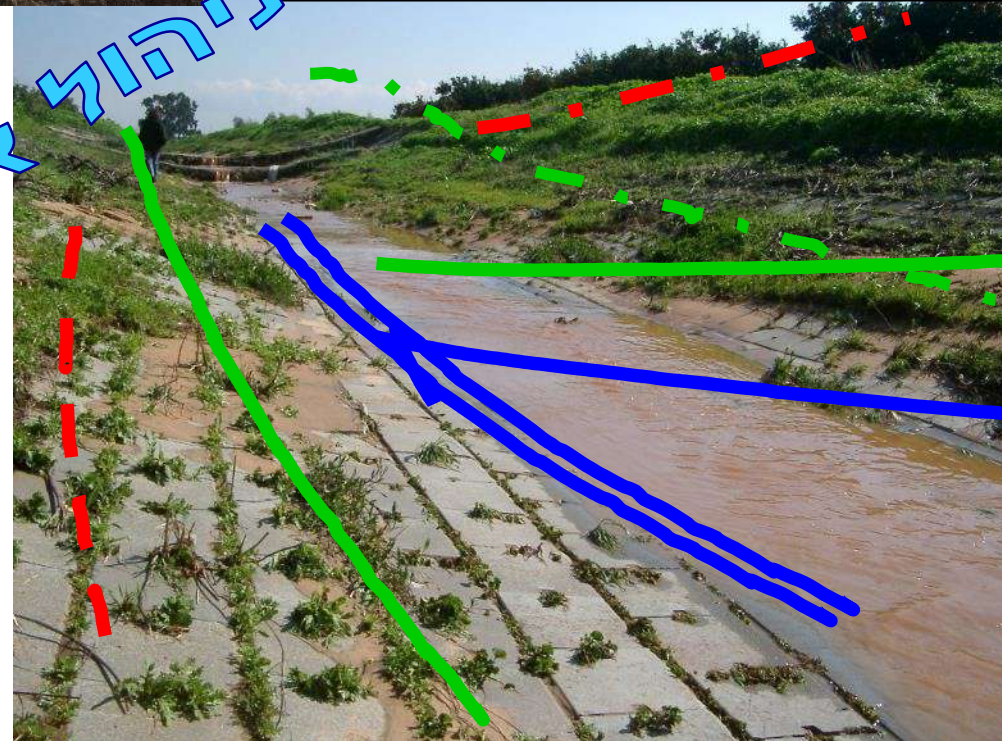
באחריות שר החקלאות ופיתוח הכפר

מטרות צו נחלים ומעינות

1. הסדרת מערכת מים ושמירה על מפלס המים.
2. קביעת תוואי נחל.
3. שמירה על הנוף ומתנות הטבע.
4. הסדרת דרכי השימוש בנחל.

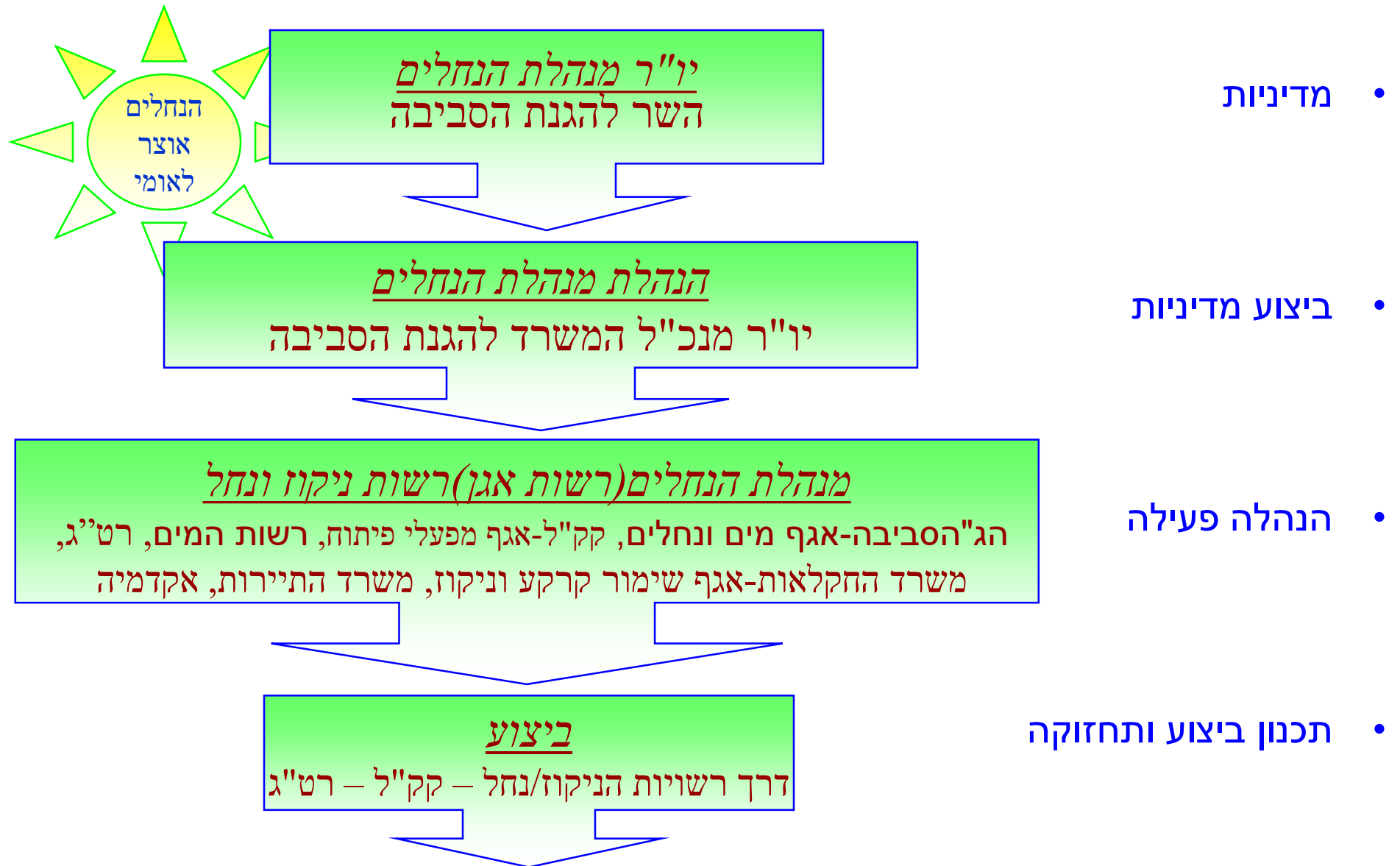
באחריות השר להגנת הסביבה

ניהול אגן



ה' ניסן תשע"ט

מנהלת הנחלים - מבנה ארצי 1993-2017



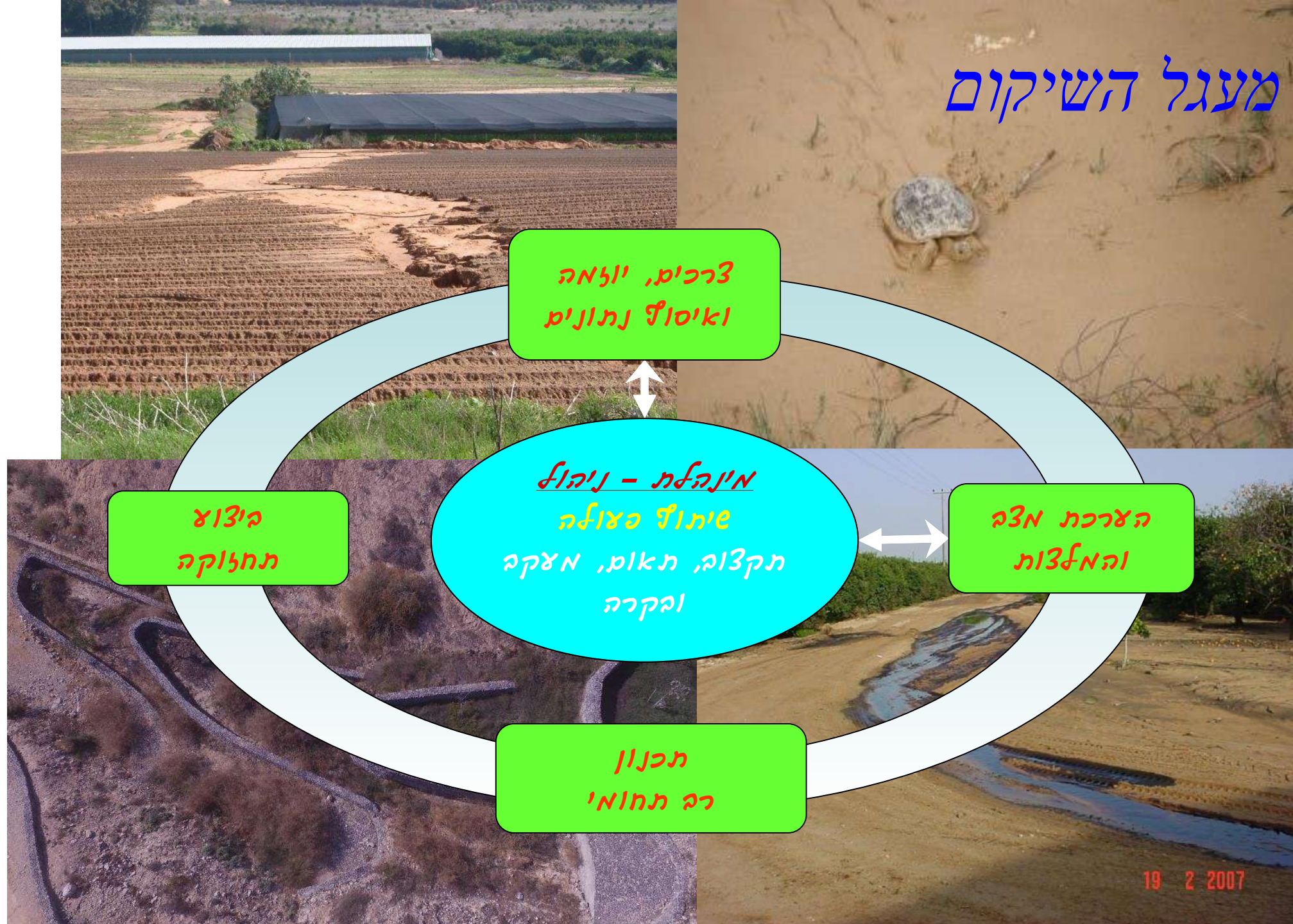
דוגמא: לצוות היגוי

יו"ר מוצע (נבחר ציבור) – ראש רשות מוניציפאלית ?

ליווי והנחיה: המשרד להגנת הסביבה, מנהל מנהלת הנחלים הארצית, אגף מים ונחלים



מעגל השיקום



פסיפס שיקום הנחלים

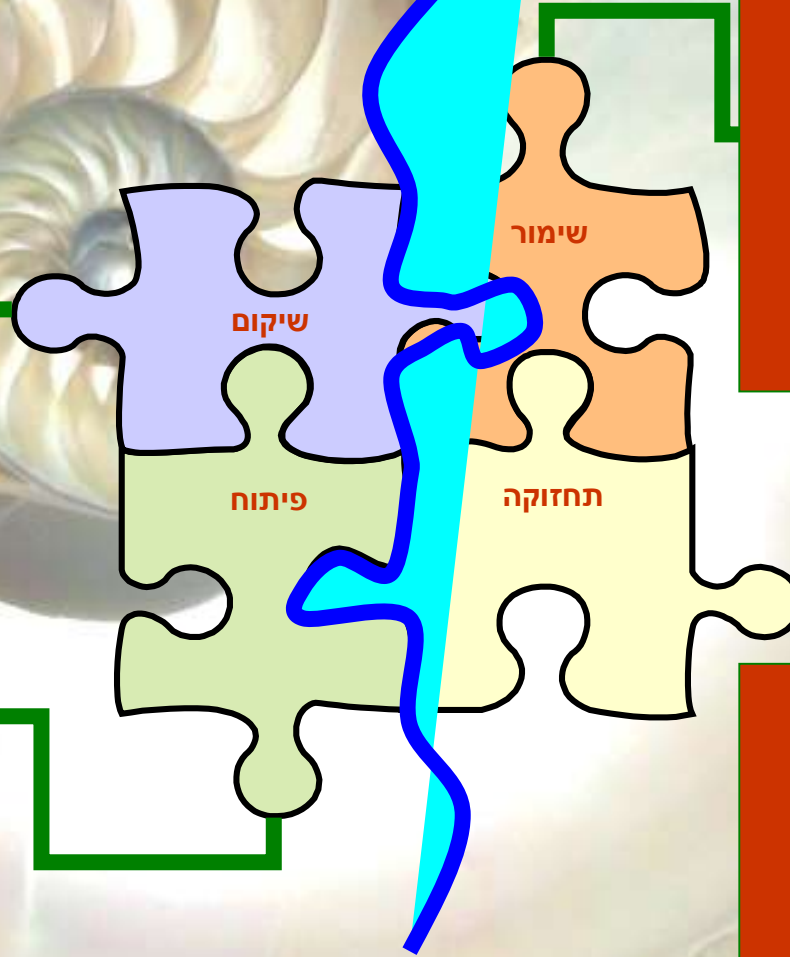
שימור, שיקום, פיתוח ותחזוקה

- פינוי מזהמים
- שיקום אקולוגי נופי
- שיקום צמחית המקום
- שיחזור נחל
- שיחזור ארכיאולוגי ומורשת
- תכנית הזרמת מים לנחל
- הרחבת רצועת הנחל
- פינוי פסולת
- אימוץ נחל – חינוך והסברה

- הסדרת ניקוז ירוק
- מיתון גדות $1/5$ – $1/10$
- ייצוב גדות
- ייצוב צמחי
- פיתוח נופי קרקעי
- שבילים – רגל, אופניים, רכב
- שילוט – הוריה והדרכה
- הסברה – מפות, חינוך
- גשרים
- מתקני פיקניק
- שירותיים

- לנחל זיכרון היסטורי
- שימור מעיינות
- שימור נחל
- שימור אקולוגי
- שימור צמחי
- שימור קרקע ומים
- שמירה על פשט הצפה
- שימור ארכיאולוגי
- שימור מורשת

- תחזוקת קרקע ומים
- שומרי הנחל
- תחזוקת ניקיון
- תחזוקת גדות
- תחזוקת דרכים
- תחזוקה נופית
- תחזוקת מתקנים



שומרי הנחל



” הזורע חיטים - דואג לשנה
הנוטע עצים - דואג לשנים
המחנך נפשות - דואג לדורות ”

דגשי הפעילות

- היכרות עם הנחל הנבחר
 - היבטים תרבותיים והיסטוריים
 - היבטים אקולוגיים
 - מפגעים ופתרונות סביבתיים הנחל כמערכת אקולוגית
 - פעילות חקר בנחל
 - הכנת אמנה לשמירה על הנחל
 - פעולות שיקום ותחזוקה
 - פעילות הסברה
- הדגש: למידה בשטח ולא בכיתה.**

(יאנוש קורצ'אק)

תכנית חינוכית בה **מאמצות** קהילות קטעי נחל בקרבת מקום מגוריהן, שוהות בו, לומדות ועורכות מחקרים, והחשוב מכל –

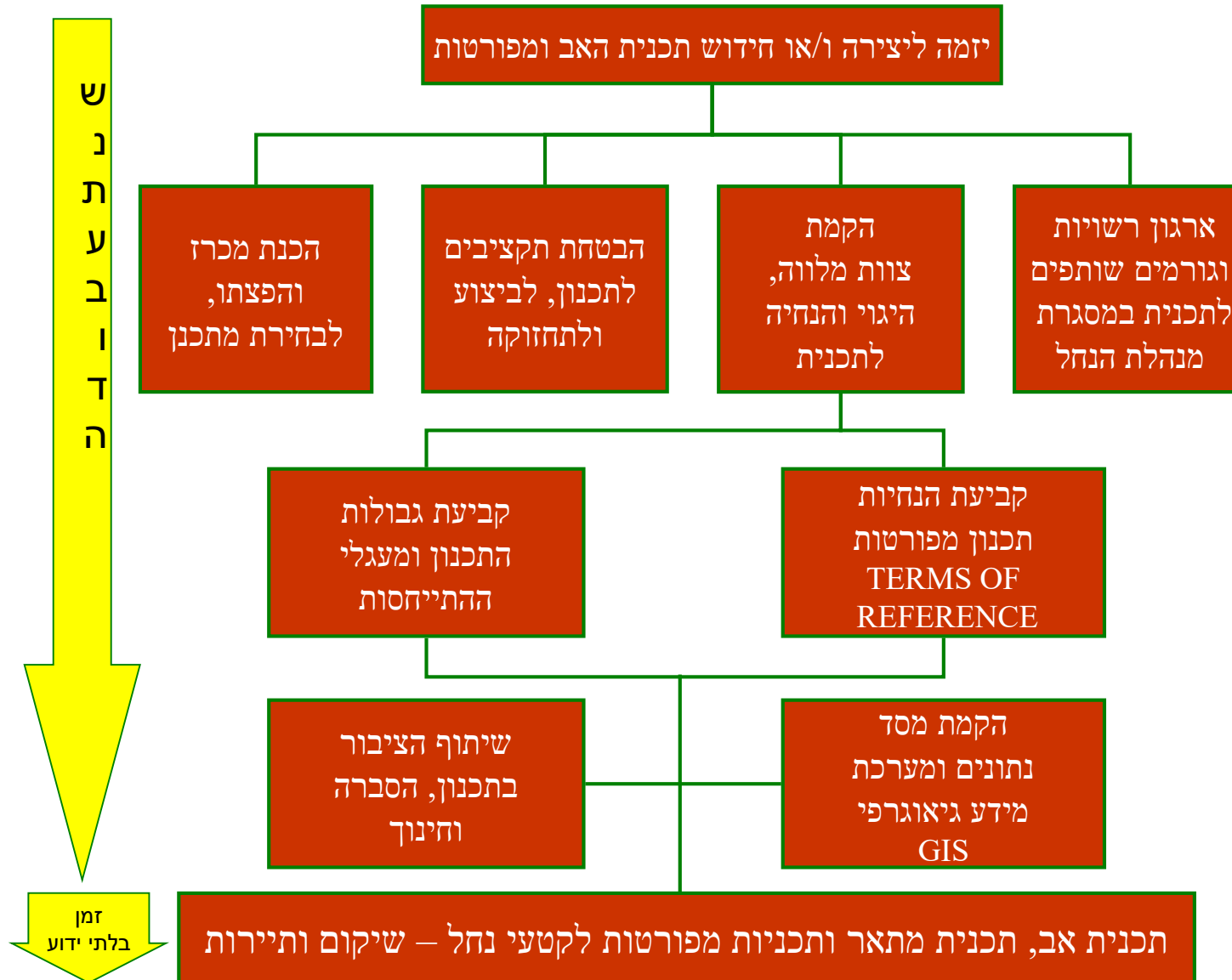
מקיימות פעולות שיקום והסברה.

הדגש על פעולה ארוכת טווח.

הפרויקט משותף ליחידה לכלל גורמי העיר רשות הניקוז, משרדי הממשלה וגורמים פרטיים

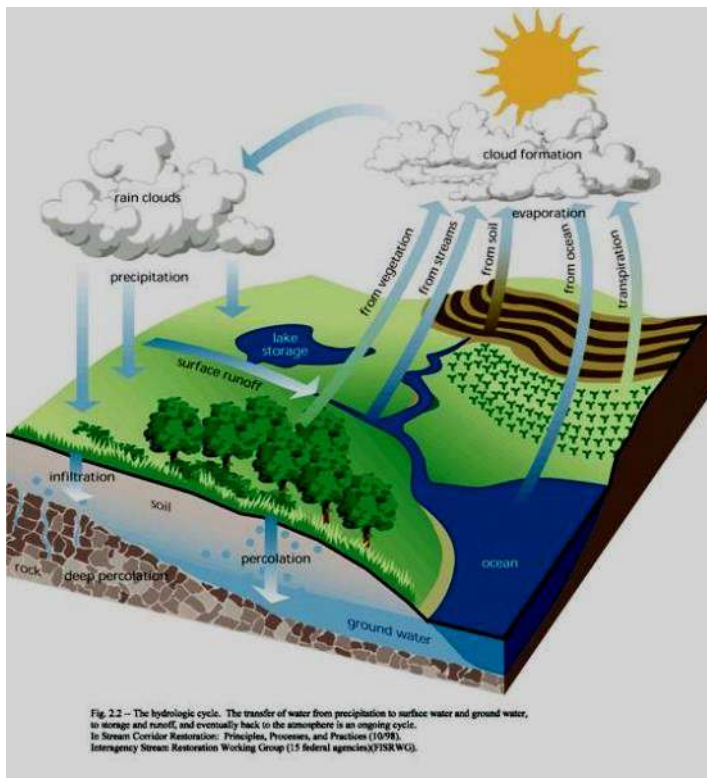
תכנית אב/מתאר/מפורטת (מלאה) שימור ושיקום הנחל

תכנית עבודה
במסגרת המינהלת

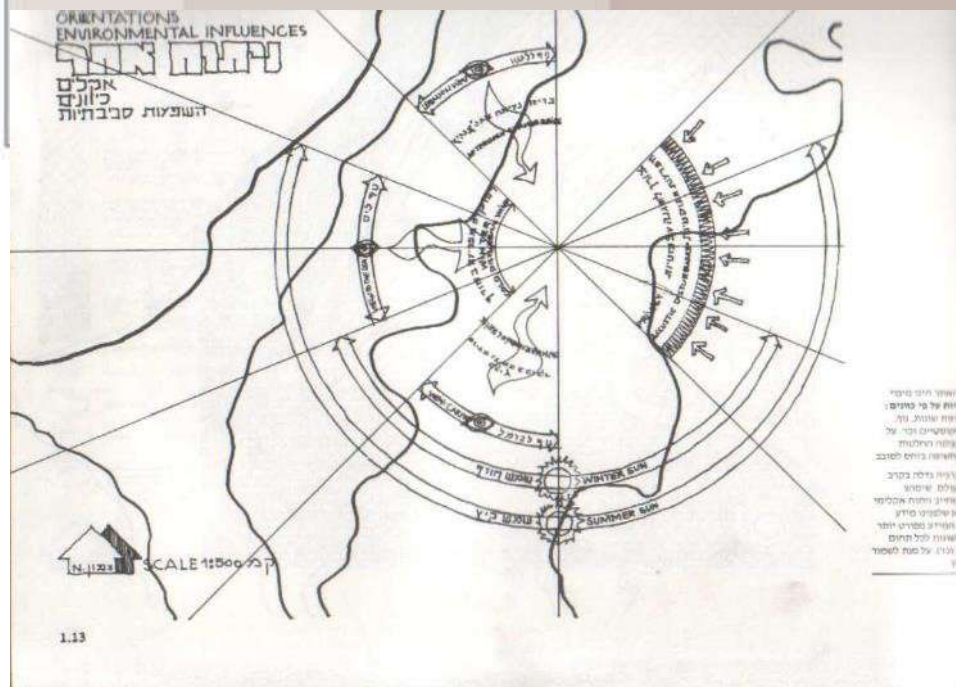
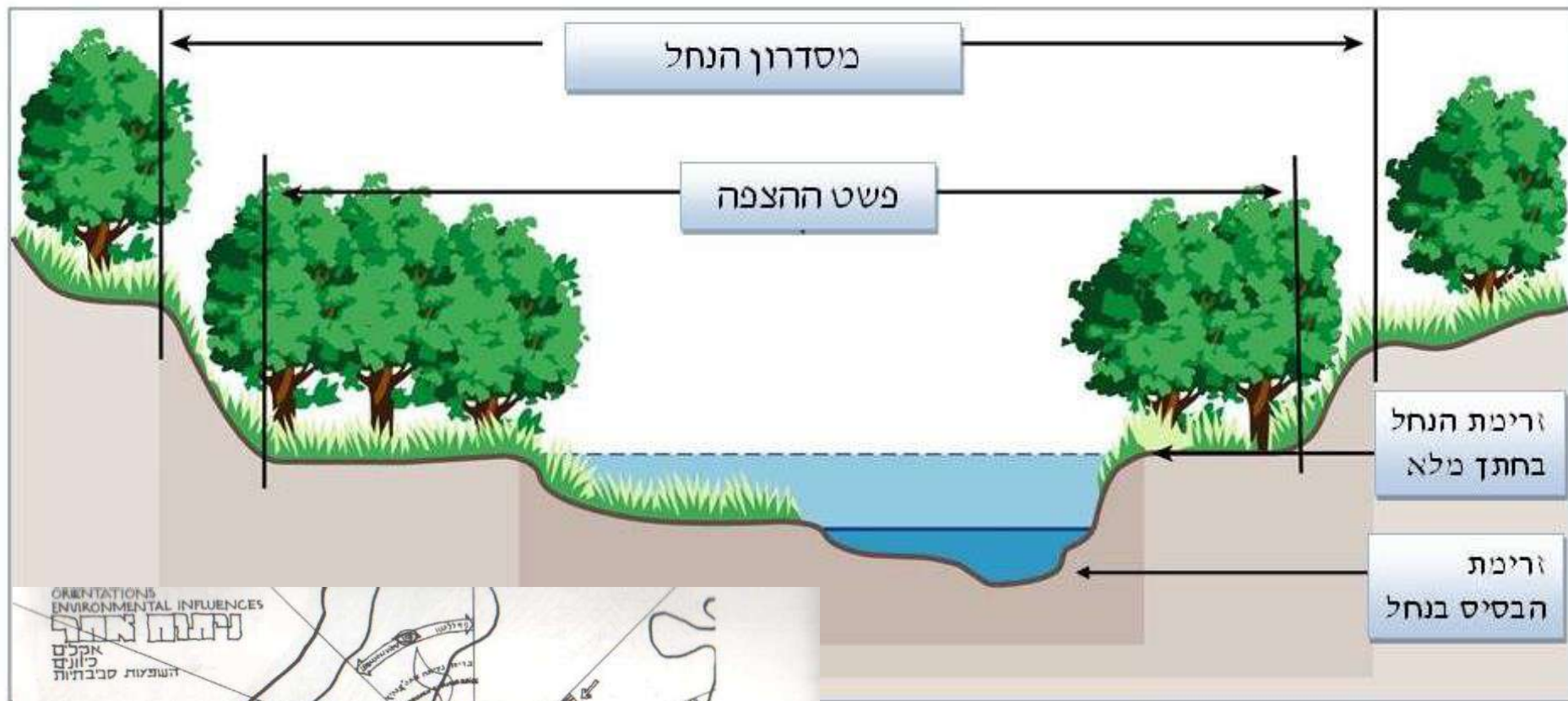


הנחל כמערכת אקולוגית הוא בעל:

- רגישות להשפעות אגן הניקוז
- עוצמה ומשטר זרימה משתנה ומשנה
- יחסי גומלין מורכבים
- המיקום הנמוך בנוף
- אפיונים פיזיים, כימיים, פיסיקלים, מבנה ותפקוד ביולוגי מורכב
- יחסי הגומלין עם סביבתו בעיקר חד-צדדי, מהיבשה אל המים
- תוצר הפעולה המשולבת של תרומות אגן הניקוז והשפעת האדם



הנחל הוא מלכודת הכול ובידנו להופכו לתפארת הסביבה



תחזוקת הנחל וסביבתו

- תכנית משאבים : מימון, ניהול, פיקוח ותפעול
- תוכנית תחזוקה רב שנתית
- תחזוקה מחייבת התייחסות, רחבה
- שיתוף פעולה עם גופים רבים
- הסכמה עם הגורמים העוסקים במלאכה
- בנית מערך כלים וניהול – אכיפה ותחזוקה
- הפעלת מערכת המים
- תכנית מותאמת לשטחים, לקטעים – טבע, חקלאות, נופש ותיירות

מדדים לבחינת יעילות השיקום :

✓ הסדרת ניקוז ירוקה, הגנה על שטחים מפני שיטפונות ?

✓ מניעת זיהום מים, קרקע וסביבה ?

✓ מניעת סחף קרקע ?

✓ שמירת הטבע, נופי הארץ והמגוון ביולוגי ?

✓ שמירה על רצף הנחל והשטחים הפתוחים ?

✓ העלאת ערך הקרקע והנוף ?

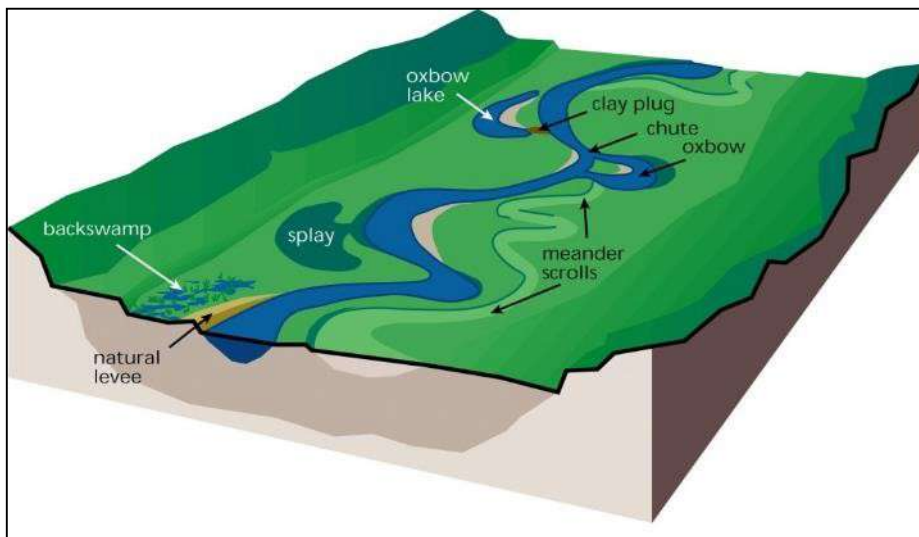
✓ חינוך והעלאת המודעות הציבורית ?

✓ יצירת מקומות בילוי ומקורות פרנסה, תיירות ?

✓ תחזוקה ?

ארגז כלים

- חזון, מטרה ויעדים
- לראות דברים מוכרים מזווית אחרת
- לא למסגר, לפתוח ליצירה ויוזמה
- אדמה מים ושמים – חי וצומח
- הטבע הוא מוסיקה רב ממדית
- האקולוגיה והמגוון הביולוגי
- סביבה ואדם
- הבנה הגיונית של המקום והמרחב
- שותפות ושלמות
- האמת יוצרת אמינות
- עמידות, סבלנות וסובלנות לתהליך
- תחזוקה



הדרך להצלחה

1. קבלת אחריות על אגן ההיקוות במעלה הנחל
2. יזום, תכנון וביצוע תכניות אב של פעולות רשות האגן
3. אחריות על מערכות המים האזוריות – שפירים, שפכים והקולחים
4. אחריות על תכנון וביצוע שימור קרקע ומים
5. הכנת תכנית סטאטוטורית
6. אישור מערכות תשתית
7. שמירת הנוף ומתנות הטבע
8. הכנת תכנית לביצוע
9. ביצוע שימור, שיקום, פיתוח, ניהול, ניטור, אכיפה ותחזוקה בת קיימא
10. ביצוע חינוך, הסברה ויחסי ציבור לעבודת מנהלת הנחל (לציבור ולגורמים מחליטים)

ניהול הסביבה (אגני)

"ראה מעשי כמה נאים ומשובחין הן, וכל מה שבראתי בשבילך בראתי.
תן דעתך שלא תקלקל ותחריב את עולמי, שאם תקלקל אין מי שיתקן אחריך"
קהלת רבה פרק ז'



- עבודה לפי תכנית רב שנתית בתקציב של – לקבוע יעד תקציב לשנה
- הגברת שיתוף הפעולה התקציבי בין השותפים במנהלת(ציבורי, פרטי)
- יעוץ וליווי אקולוגי – לזווית תכנון, הנחיה, ניטור לאורך זמן
- קידום תכנון תכניות מפורטות ותיקי פרויקטים
- ביצוע שילוט – הכוונה והסברה
- שילוב עתיקות ואתרים היסטוריים – חפירה ושימור מפעלי מים סמוך לנחלים
- קידום פרויקטים משולבים שימור קרקע ומים – ניהול נגר
- קידום תכניות של שיקום נחל עירוני (טבע עירוני)
- קידום תכניות חינוכיות - תלמידים ומתנדבים
- קידום מודל ונוהל תחזוקה – תקציב, כלים ואחריות







בוא נשקם
ביחד
את
הנחלים
בהצלחה



יוצא לאור

מילים ולחן: אהוד ומאיר בנאי

השביל הזה מתחיל כאן
בין סניף בנק למעין
לא סלול, לא תמיד מסומן
השביל הזה מתחיל כאן.

חוצה את העיר
עולה על ההר
ממשיך על הים
ממשיך גם מחר
חותך באוויר, בין הבתים
יוצא אל האור, אל חיים חדשים.

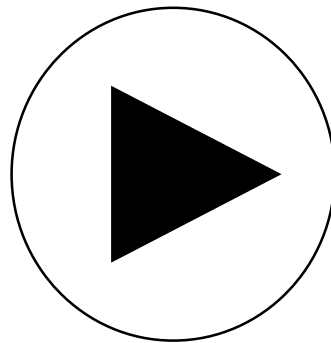
לך עליו, עלה עליו עכשיו
לך עליו, עלה עליו עכשיו
מלאכי ציפורים מעליך
מלווים את צעדיך
מרחוק נדלק אור
אל תסטה כדי שתוכל לחזור.

תודה על שיתוף הפעולה

חג שמח



סרטון נחלי ערד



כללי

- הרשות המקומית השלישית בגודלה בישראל.
- רוב השטחים הפתוחים ללא ייעוד קרקע.

- **מזרח** – כביש הגישה למצדה והגן הלאומי מצדה; שבילי טיול; קשר לים המלח כפר הנוקדים; התיישבות בדואית לא מוסדרת.

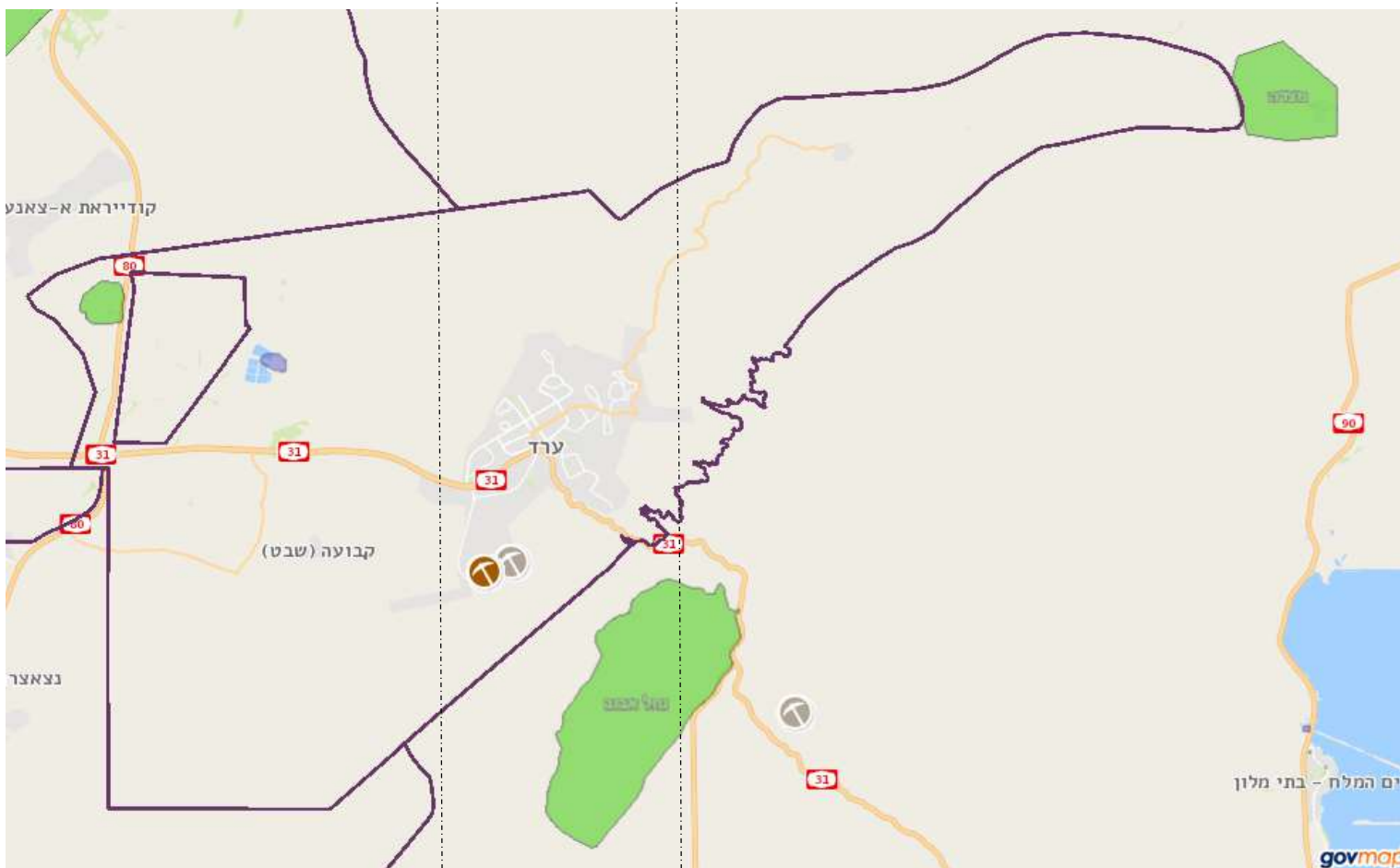
- **מערב** – כרייה וחציבה; התיישבות בדואית לא מוסדרת; פסולת; חקלאות; מט"ש ומאגר קולחים; גן לאומי תל ערד;

- **מרכז** – העיר ערד; טבע עירוני – חדירת נחלים בין שלוחות בנויות; תשתיות ביוב; מצפורים; מסלולי טיול.

מערב

מרכז

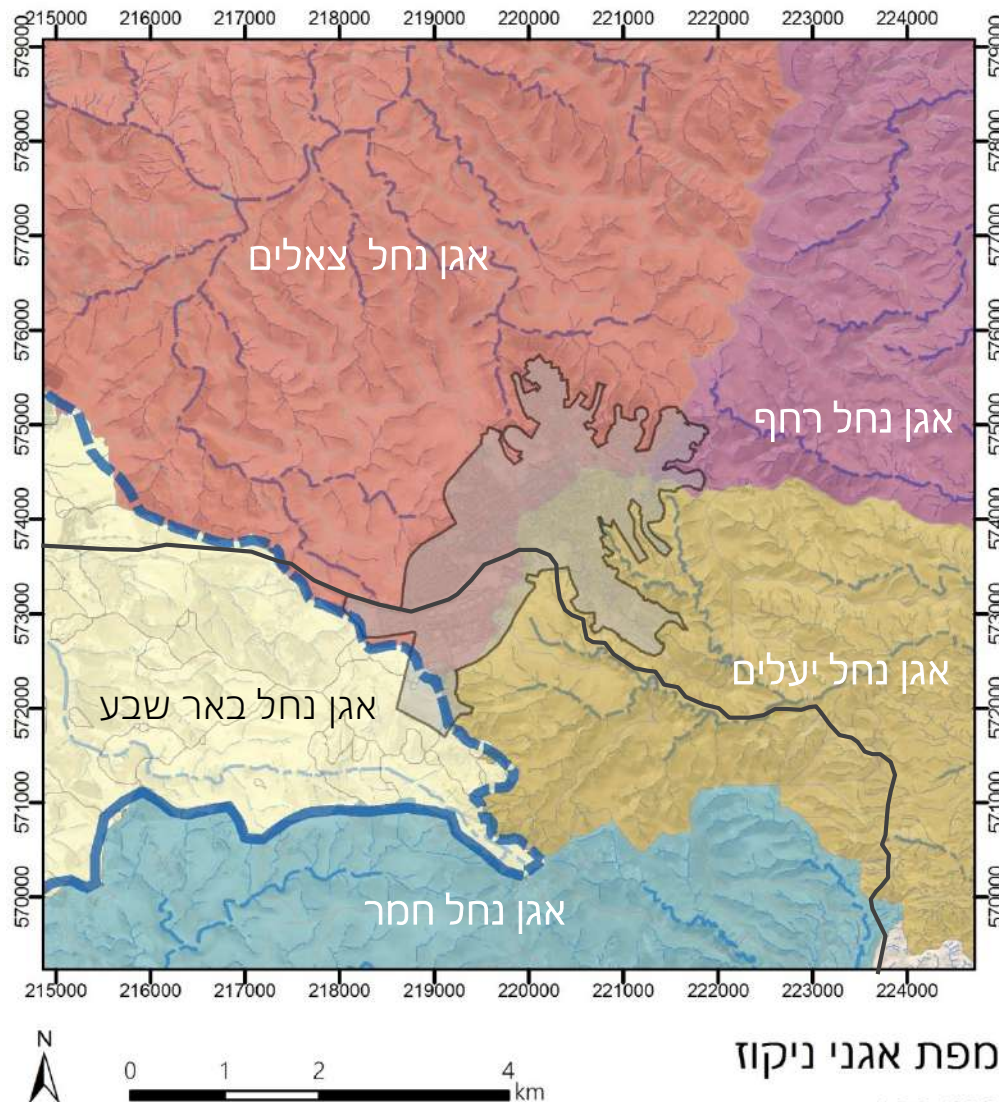
מזרח





ניתוחי עזר אנליטיים

■ אגני ניקוז



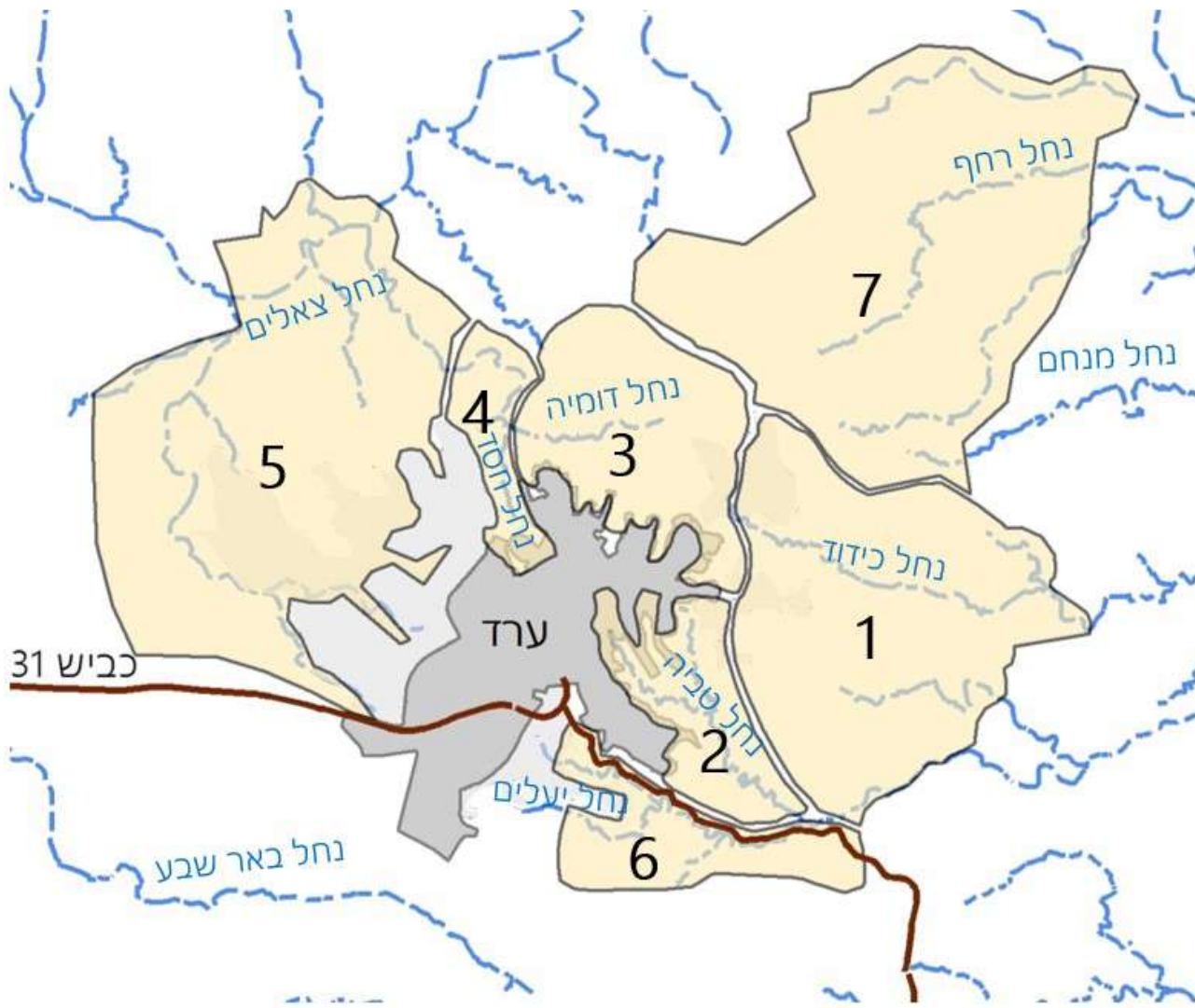
מפת אגני ניקוז

1:80,000

מקרא



מתוך תכנית האב לנחלי ערד



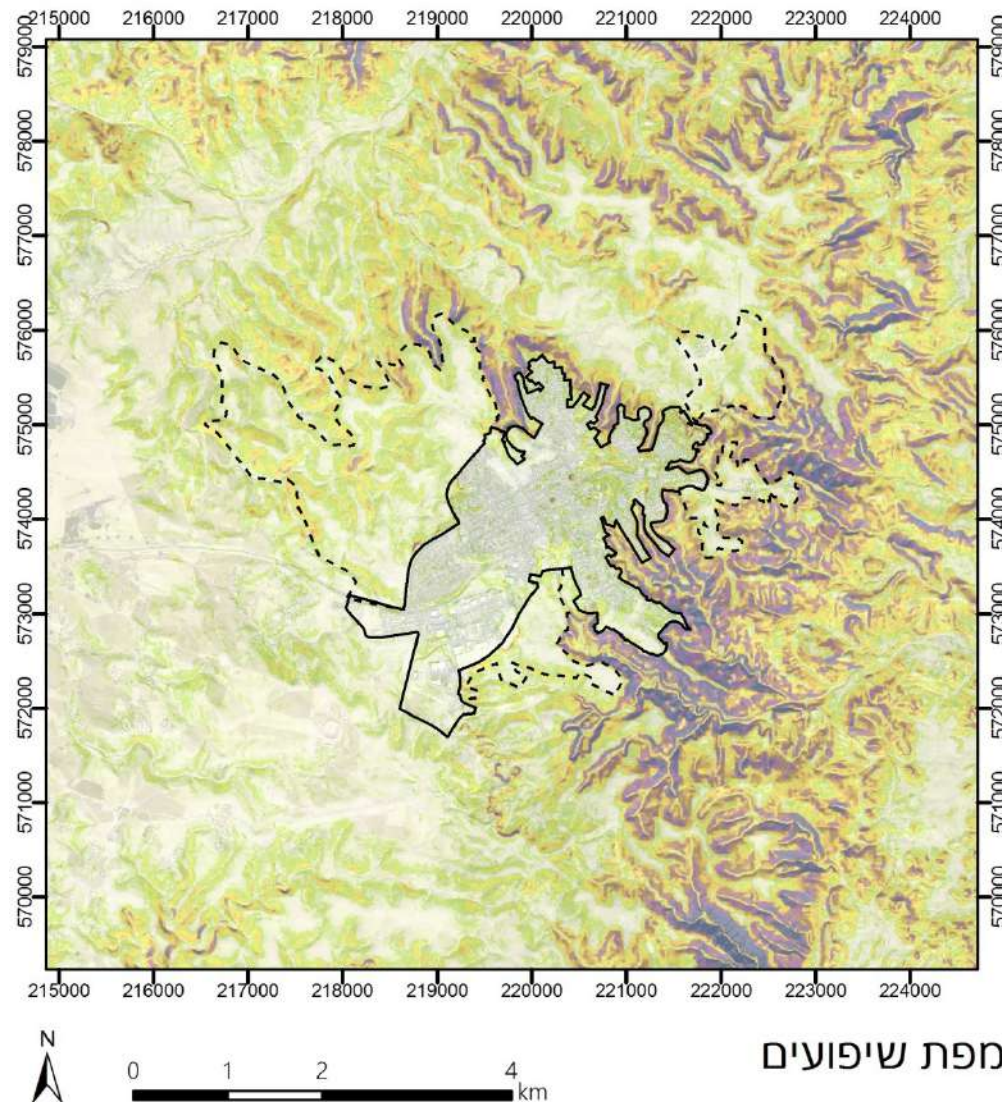
1. נחל כידוד
2. נחל טוביה
3. נחל דומיה
4. נחל חסד
5. ראש נחל צאלים
6. נחל יעלים
7. נחל רחף עליון

מתוך תכנית האב לנחלי ערד

ניתוחי עזר אנליטיים

■ אגני ניקוז

■ טופוגרפיה ושיפועים



מפת שיפועים

מקרא

0-4% 4-7% 7-12% 12-18% 18-30% 30-50% +50%

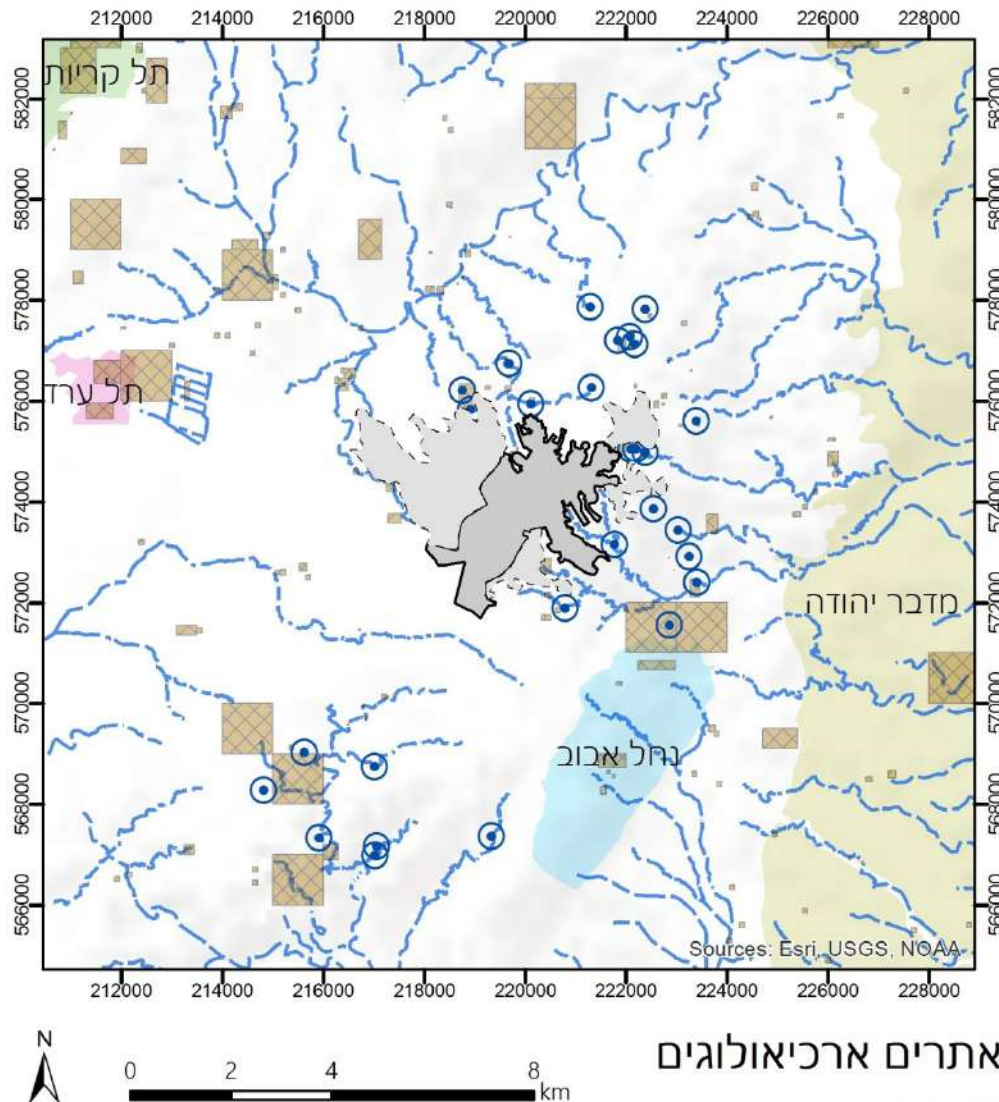
גבול בינוי קיים

גבול בינוי מתוכנן

מתוך תכנית האב לנחלי ערד

ניתוחי עזר אנליטיים

- אגני ניקוז
- טופוגרפיה ושיפועים
- אתרים ארכיאולוגיים



אתרים ארכיאולוגיים

1:150,000

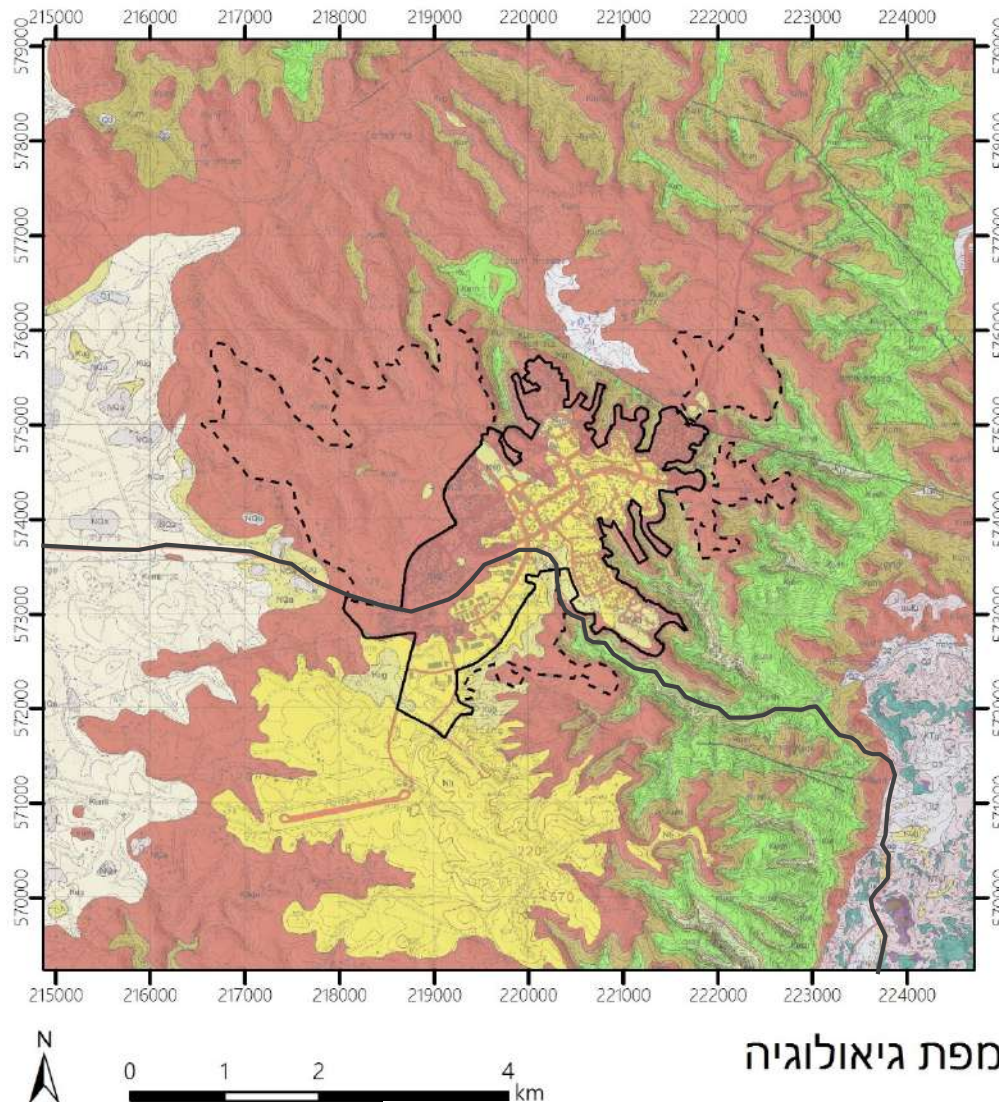
מקרא

- אתר ארכיאולוגי מוכרז
- בורות טבעיים ומפעלי מים קדומים
- גבול בינוי מתוכנן
- גבול בינוי קיים

מתוך תכנית האב לנחלי ערד

ניתוחי עזר אנליטיים

- אגני ניקוז
- טופוגרפיה ושיפועים
- אתרים ארכיאולוגיים
- גיאולוגיה



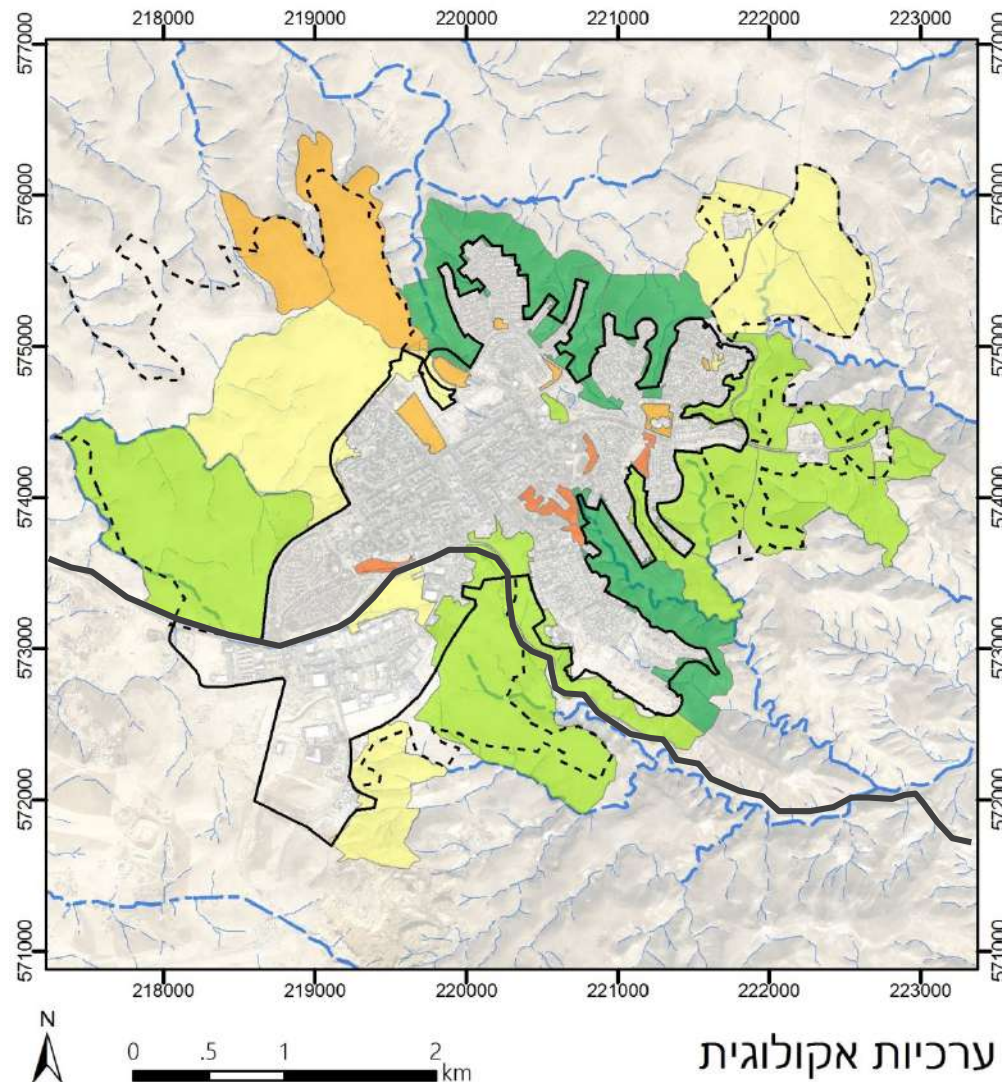
מקרא

■ תצורת נצר	■ תצורת מישאש
■ תצורת מנוחה	■ תצורת חצבה

מתוך תכנית האב לנחלי ערד

ניתוחי עזר אנליטיים

- אגני ניקוז
- טופוגרפיה ושיפועים
- אתרים ארכיאולוגיים
- גיאולוגיה
- ערכיות אקולוגית (סקר תשתיות טבע עירוני - גיא רותם)



ערכיות אקולוגית

- | | |
|-------------------|------------|
| גבול בינוי קיים | נמוכה מאוד |
| גבול בינוי מתוכנן | נמוכה |
| | בינונית |
| | גבוהה |
| | גבוהה מאוד |

מתוך תכנית האב לנחלי ערד

הפרות

מפת ההפרות המצבית

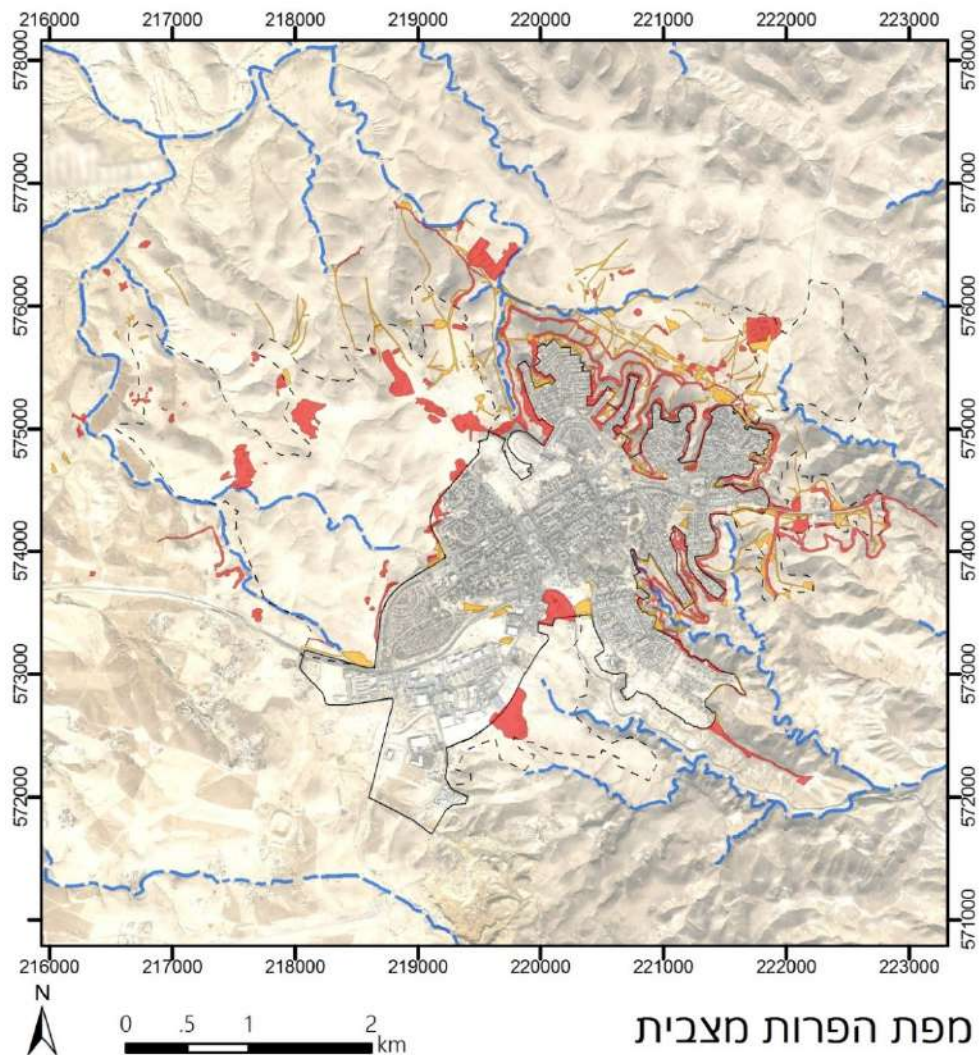
ניתוח GIS לאפיון הפרות נופיות בסביבת
רצועת התפר ב-2 רמות:

הפרה בדרגה א'

הפרות גסות (דרכים, תשתיות, חציבות וכו'),
בולטות, הדורשות שיקום ארוך ומורכב מאוד

הפרה בדרגה ב'

הפרות קלות (שבילי הליכה צרים, פגיעות
עדינות, פגיעות שהחלו שיקום טבעי), שחזותן
היטשטשה



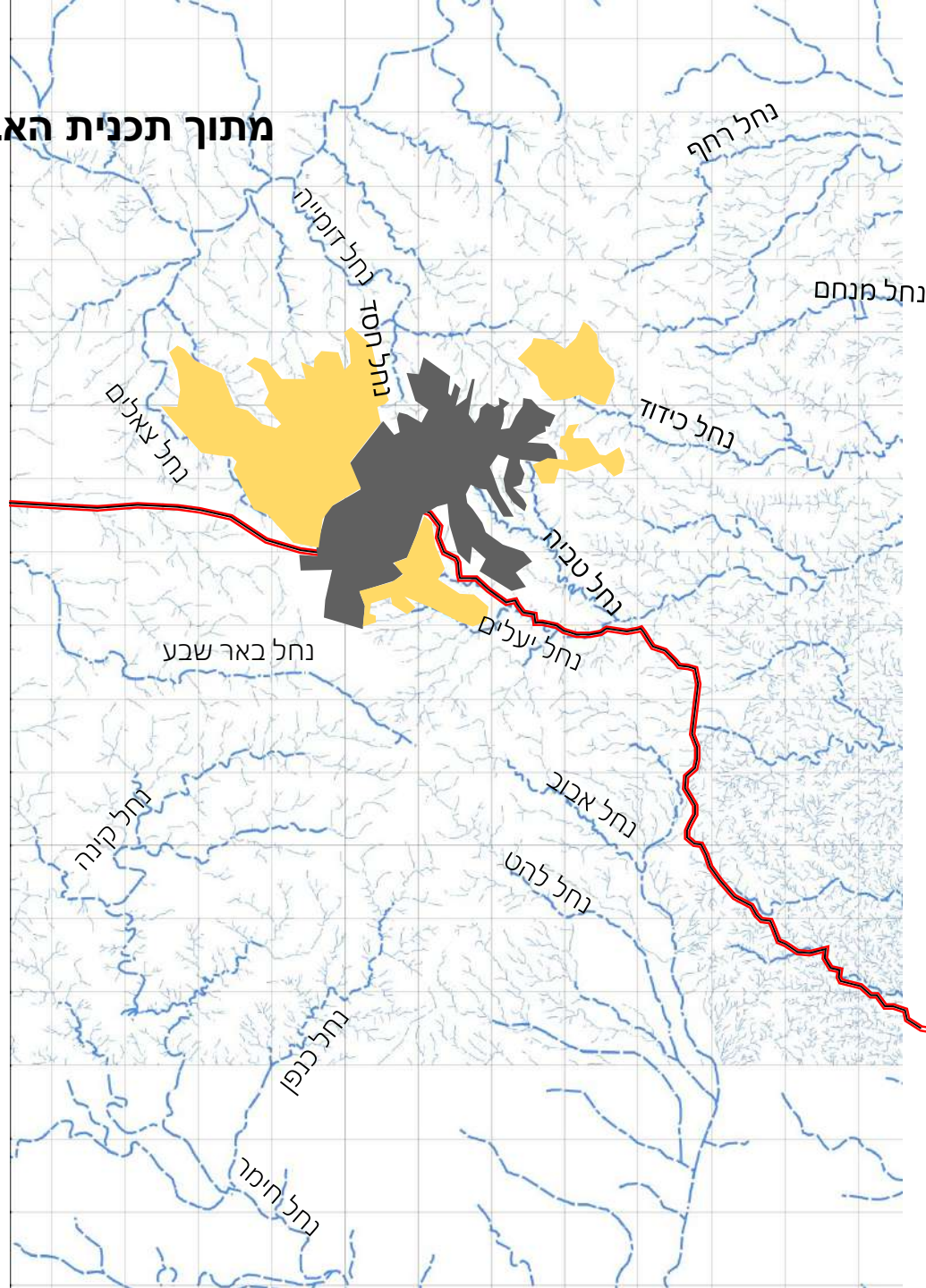
*עדכני לתחילת שנת 2016 - מועד תצלום האוויר

מתוך תכנית האב לנחלי ערד

הגנה על תיפקודי נחלי העיר, הסביבתיים
והחברתיים, באמצעות הקניית עקרונות תכנון
וקביעת כיווני פעולה מומלצים.



מתוך תכנית האב לנחלי ערד



מטרות משנה

סביבתיות:

- הגנה על הנחל וסביבתו למען הדורות הבאים
- שיקום ושימור נופי של הסביבה המדברית הרגישה
- שימור הערכיות האקולוגית

חברתיות:

- הנגשה קוגניטיבית וחיזוק הזיקה למדבר למדבר
- הפיכת נחלי ערד למשאב עירוני שטיפוחו יתרום לרווחת תושבי העיר
- מיקסום הפוטנציאל התיירותי

חולשות

- "גלישות" הדדיות בין העיר והמדבר.
- שטח גדול ביחס לאמצעים – אחזקה ואכיפה.

חוזקות

- נגישות ונצפות גבוהה למדבר.
- מודעות ציבורית וקהילה פעילה.

סיכום

איום

- מגמות פיתוח בעלות השפעה על הנחלים: עירוני; תשתיות; תיירות; התיישבות לא מוסדרת; כרייה.

הזדמנויות

- התחזקות מגמת התיירות המדברית.
- תשתית קיימת של שיתופי פעולה.

מנהלות נחלים – סקירה

הנעה

מאפיינים

- ניהול אגן היקוות שלם
- תכנית אב לנחל/תכנית סטטוטורית
- סוגיות הקשורות בניהול נגר (מעלה – מורד)
- מפגע סביבתי מהווה 'טריגר'
- ריבוי בעלי עניין וסמכות
- אחראיות/סמכות מפוזרות בין בעלי העניין
- ניהול מקטעים/אזורים לפי רמות ערכיות/אחראיות
- איזון בין צרכי פיתוח ושימור
- משרעת פעולות: מאכיפה ועד קהילה
- בניית תכנית עבודה מבוססת מסד נתונים.
- שילוב היבטי תיירות
- סינרגיה – שילוב סמכויות וכלים של בעלי עניין שונים לטובת מטרה משותפת
- רשות מקומית עומדת בראש המנהלת
- מודל תקציבי

דוגמא: [מנהלת נחל שקמה](#)

מתוך תכנית האב לנחלי ערד

5.3.3. הקמת 'מנהלת נחלי ערד'

בסביבתם של נחלי העיר ערד פעילות רבה מתחומי ניהול ואחראיות שונים. לעיתים מחסור בידע או במנגנוני ניהול ותיאום מוביל להשלכות שליליות בהיבטי הפיתוח והשימור הראויים בסביבת הנחלים.

יש ליצור מנגנון מובנה ומתכלל לניהול השטחים הפתוחים של העיר ערד. מוצע להקים מנהלת שתאגד את כלל הגורמים הרלוונטיים לתכנון וניהול נחלי העיר. הגדרת תפקידי וסמכויות המנהלת, כמו אופן פעולתה ייקבעו בעת הקמתה. מנהלת נחלי ערד תלמד, תפיק ותטמיע לקחים מפעולתן של מנהלות נחלים אחרות ורלוונטיות.

אופי הכלי

מדיניות כללית. כלי ניהולי לכלל מרחב התכנון.

בעלי עניין

- עיריית ערד (הנדסה, תחזוקה, תיירות, חינוך)
- רשות ניקוז ים המלח
- המשרד להגנת הסביבה
- היחידה הסביבתית נגב מזרחי
- רשות הטבע והגנים
- קק"ל
- תאגיד המים וחביוב 'מעיינות הדרום'
- הרשות לפיתוח והתיישבות הבדואים בנגב
- גורמי התיירות המקומיים

תחומי תועלת

- מעקב ובקרה אחר הטמעת תכנית האב לנחלי ערד עקרונית והמלצותיה.
- שיפור התיאום בין הגופים הפועלים במרחב בהיבטי אכיפה, שימור, פיתוח ותחזוקה.
- מנגנון ליצירת הסכמות.
- זיהוי הזדמנויות לאיגום משאבים ותכלול ידע גיאוגרפי מכלל הגופים העוסקים בשטחים הפתוחים.
- מנגנון יעיל להפצת ידע.

מיקום

השטח המוניציפלי של העיר ערד.

מטרות מנהלת נחלי ערד

- **מעקב ובקרה** אחר הטמעת תכנית האב לנחלי ערד עקרונית והמלצותיה.
- **שיפור התיאום** בין הגופים הפועלים במרחב בהיבטי אכיפה, שימור, פיתוח ותחזוקה.
- **מנגנון ליצירת הסכמות.**
- **זיהוי הזדמנויות לאיגום משאבים** ותכלול ידע גיאוגרפי מכלל הגופים העוסקים בשטחים הפתוחים.
- **מנגנון יעיל לשיתוף והפצת ידע.**

שותפי מנהלת נחלי ערד

אכיפה

ניהול

ביצוע

תכנון

משרדי ממשלה

- המשרד להגנת הסביבה
- משרד השיכון והבינוי
- משרד התיירות
- רשות מקרקעי ישראל

גופים אזוריים

- רשות ניקוזים המלח
- רשות הטבע והגנים
- קק"ל
- תאגיד מעיינות הדרום
- הרשות להסדרת התיישבות הבדואים
- רשות העתיקות
- החברה להגנת הטבע
- רשות ניקוז שקמה – בשור (יידוע)

גופים מקומיים

- עיריית ערד
- יח"ס נגב מזרחי
- חכ"ל ערד
- עמותת תיירות
- יחל"צ
- גד"ש דרום הר חברון
- בא"ח נח"ל
- נציג ציבור

מסגרת עבודת המנהלת



- יו"ר – ראש עיריית ערד,
עו"ד ניסן בן חמו
- מנהלת וולנטרית
- גבולות העיר ערד
- פעמיים בשנה והתכנסות
לפי צורך.
- הקמת צוותי
עבודה/וועדות משנה לפי
צורך.

סדר יום

10:00 ברכות

10:15 רקע

10:30 הצגת מצב קיים ע"י נציגי גופים (5 דק' למצוג)



11:30 התייחסויות והחלטות לאישור



סקירת מצב קיים – שאלות מנחות לנציגי גופים

- מי אני, על מה אני אחראי?
- מה המצב בנחלים כיום, איך הוא בהשוואה לעבר?
- מה הם האתגרים איתם אני מתמודד?
- מה המגמות הצפויות בעתיד?
- מה הם פרויקט התשתית הקיימים או העתידיים?
- מהן פעולות האכיפה המתבצעות?
- אילו ממשקים יש לי עם גופים אחרים?



עיריית ערד
רשות ניקוז ים המלח
יח"ס נגב מזרחי
תאגיד מעיינות הדרום
רט"ג
חברה כלכלית - תיירות
נציג הציבור

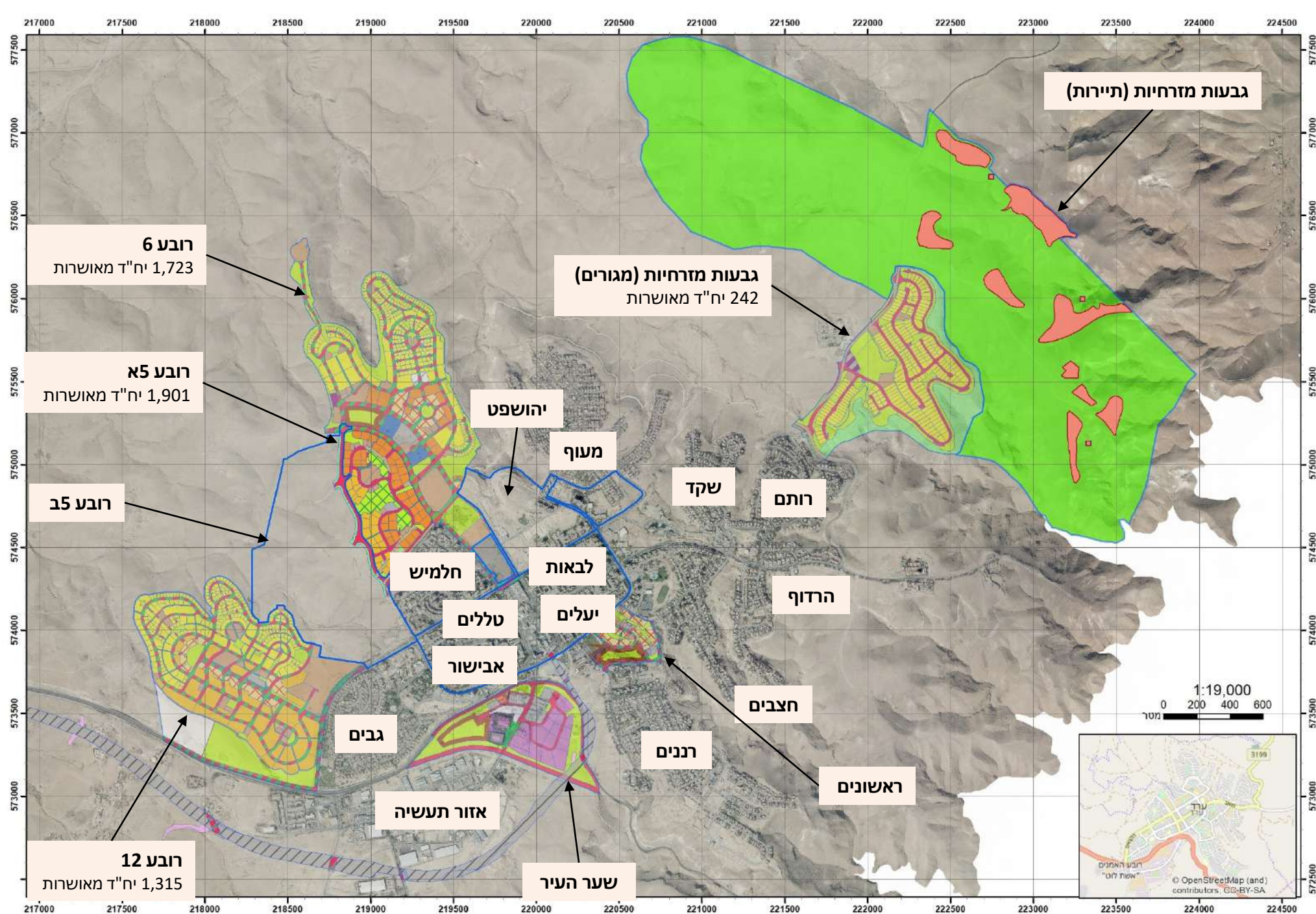


עיריית ערד

אגף הנדסה

מגמות פיתוח כיום

פיתוח עירוני מתכנס
פנימה לחיזוק השכונות
ומרכז העיר



חזון תכנוני

✓ קידום תכנית מתאר כוללנית

- קידום תכנית מתאר חדשה התואמת את הגישות התכנוניות, החברתיות והכלכליות העדכניות

✓ הפסקת תכנון שכונות בפאתי העיר הפוגעות בסביבה הטבעית

- הופסק תכנון של 3 שכונות בצפון מערב העיר
- עיבוי ואיחוי של הבינוי בשכונות קיימות (INFILL)
- קידום הפיתוח העירוני של תכניות המהוות רצף לבינוי העירוני הקיים. דוגמאות- רובע 12, רובע 5א, רובע 5ב, רובע 6, שכונת יהושפט

✓ חיזוק מרכז העיר, השכונות הוותיקות והמרכז המסחרי

- הוחל בתכנון תכנית להתחדשות עירונית במרכז העיר
- שדרוג ושיפוץ מבני תרבות במרכז העיר
- שיקום ושדרוג שטחים פרטיים פתוחים בשכונת אבישור



רשות ניקוז
ים המלח



רשות ניקוז ים המלח



רשות ניקוז ים המלח היא תאגיד סטאטוטורי עצמאי הפועל מתוקף חוק הניקוז וההגנה מפני שטפונות התשי"ח 1957.

מטרת הרשות היא להגן על חיי אדם ותשתיות לאומיות מפני נזקי שיטפונות, בתחומי אגן ניקוז ים המלח.

בנוסף לכך, קיבלה הרשות סמכויות כרשות נחל מאת השר להגנת הסביבה, ומתוקף סמכויות אלו היא אחראית גם על שמירת הנוף ומתנות הטבע, וכן פיתוח סביבתי לרווחת הציבור



הקלד לחיפוש באתר...

Egnlish

צור קשר

מידע וידע

הודעות ומכרזים

בדיקת תכניות

תחומי פעילות

חוק ומנהל

אודות

עמוד ראשי

דף הבית > בדיקת תכניות

בדיקת תכניות

הנחיות הגשת תוכנית לבדיקה

הנחיות כלליות

- [לחץ כאן להורדת קובץ וקטורי של גבולות כלל רשויות הניקוז בישראל](#) - יש לוודא כי התוכנית ממוקמת בשטחי רשות ניקוז ים המלח.
- [לחץ כאן להורדת הנחיות להגשת תוכניות לרשות הניקוז.](#)
- [לחץ כאן להורדת הנחיות כתיבת נספח ניקוז לפי נספח א' של תמ"א 34 ב 3](#)
- [לחץ כאן להורדת הנחיות לתכנון תשתיות בקרבת נחל.](#)
- [לחץ כאן להורדת פרטים סטנדרטים.](#)

בדיקת תכניות

- טופס בקשה למידע
- טופס בקשה להיתר בניה
- נספח לתכנית סטטוטורית

רשות ניקוז - פעולות בשנים האחרונות

שם הפרויקט	סטטוס	מימון נוסף
1 תכנית אב נחלי ערד	הסתיים	
2 אישור הנחיות מרחביות לנחלי ערד	הסתיים	
3 מבואת נחל חסד	הסתיים	קש"פ
4 מבואת נחל טביה	הסתיים	קש"פ, קק"ל
5 ניקיון פסולת בניין ומעורבת בנחלים	הסתיים	הגנ"ס
6 שיקום מאגורת חסד	הסתיים	
7 שיתופי פעולה בתכניות חינוכיות	בביצוע	הגנ"ס; רט"ג; יח"ס
8 מנהלת נחלי ערד	בביצוע	
9 פרויקט סף המדבר	תכנון מוקדם	קש"פ
10 פארק יהושפט – נחל חסד	ביצוע	JNF; עיריית ערד; משהב"ש
11 שיקום ראש נחל יעלים	תכנון כללי/בביצוע	קש"פ
12 סקר הנגשת נחלים	בוצע	
13 צילום נחלי ערד (2017)	בוצע	

סף המדבר | מאקרו | שבילים קיימים *

שבילי טיול מסומנים

שבילי אופניים (קיימים ומתוכננים)

שביל ישראל (תוואי מוצע)

שביל ישראל לאופניים

טיילת מואב

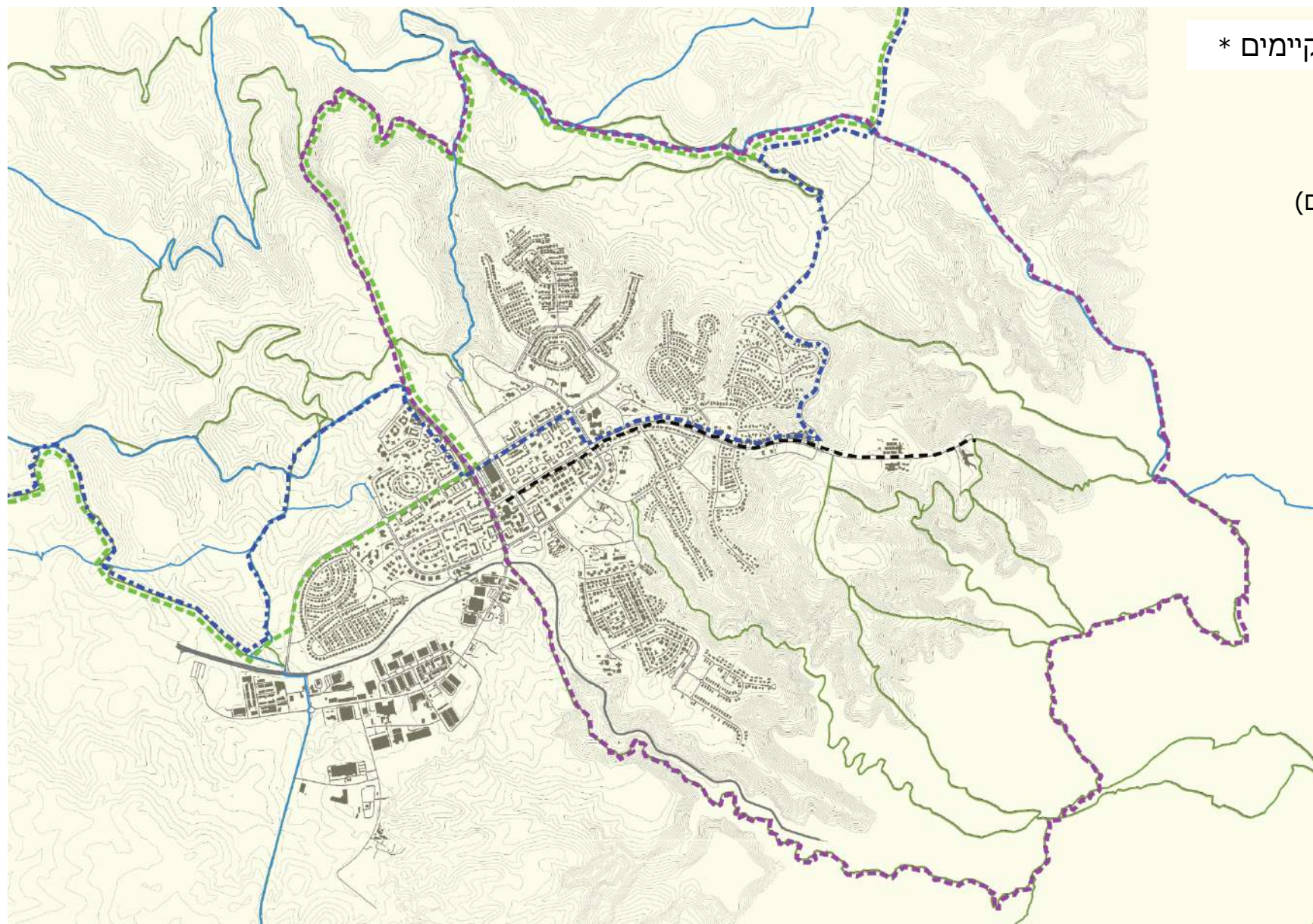
רצף טיול 'סובב ערד' | 20 ק"מ

* להמשך בדיקה ותיאום:

תוואי סופי, שביל ישראל

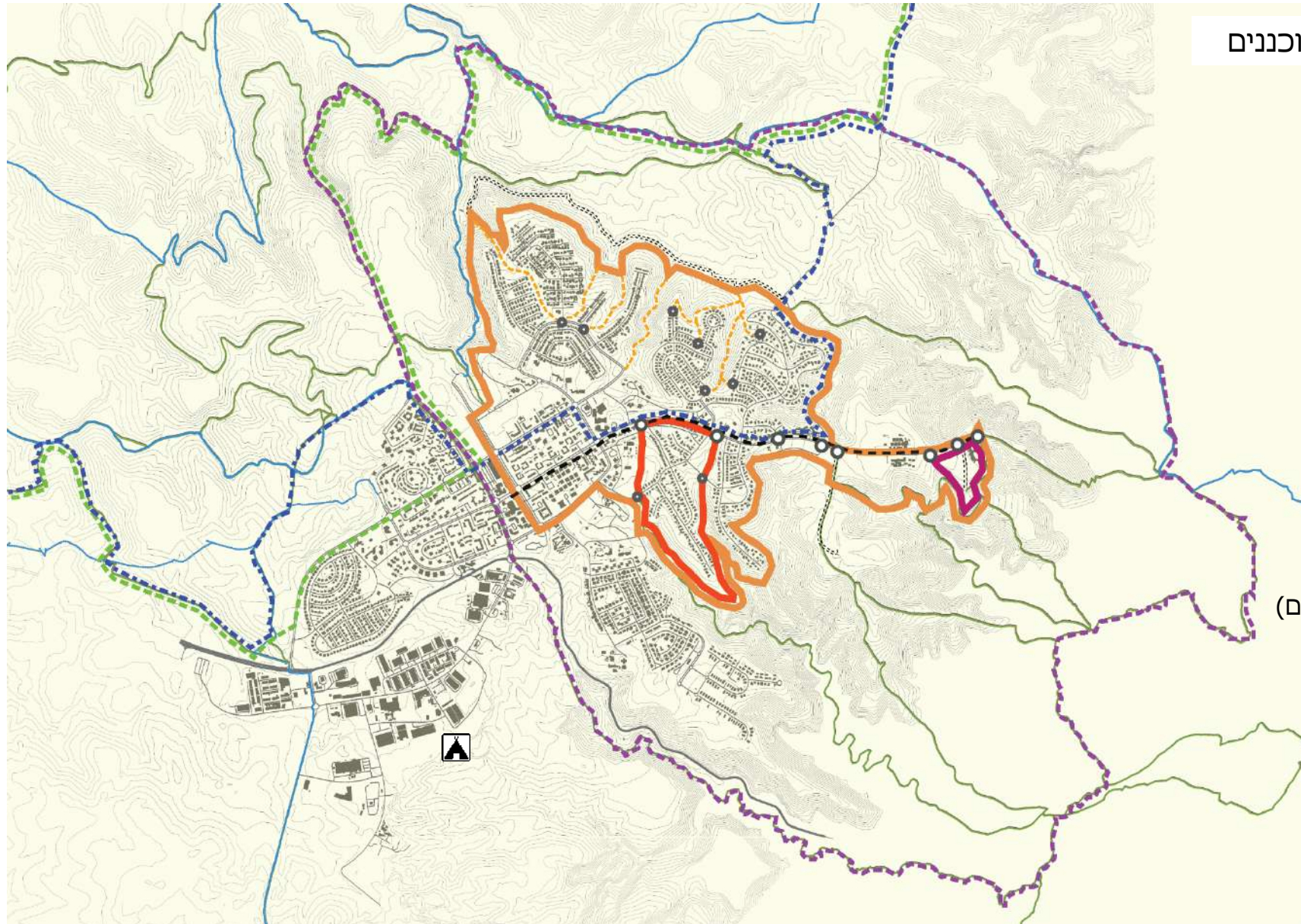
תוואי מעודכן, שביל ישראל באופניים

ממשק עם 'שביל מדבר יהודה'



סף המדבר | מאקרו | רצפים מתוכננים

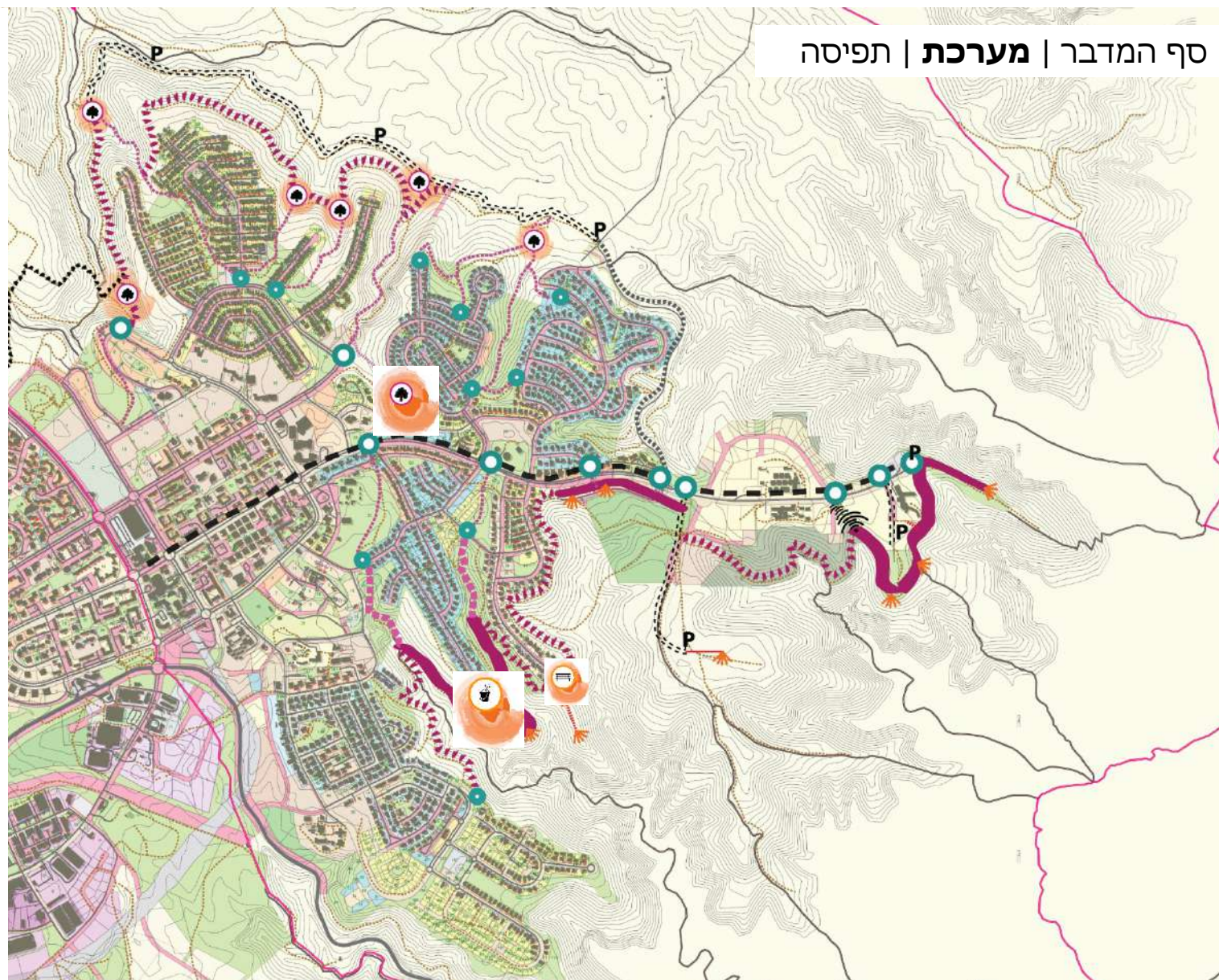
-  שבילי טיול מסומנים
-  שבילי אופניים (קיימים ומתוכננים)
-  שביל ישראל (תוואי מוצע)
-  שביל ישראל לאופניים
-  טיילת מואב
-  רצף טיול סובב ערד | 20 ק"מ
-  רצף מונגש | מואב | 1.5 ק"מ
-  רצף מונגש | טביה | 3.2 ק"מ
-  'סף מדבר' | 14 ק"מ (רגל, אופניים)
-  מחבר עירוני ראשי
-  מחבר עירוני משני
-  שביל ואדי
-  דרך רכב למטיילים
-  חניון לילה 'ראש נחל יעלים'



סף המדבר | מערכת



סף המדבר | מערכת | תפיסה



✓ סף המדבר כמערכת, מובהקת ומזמינה

✓ משיכה מן העיר אל הקצה, לסף המדבר

✓ חיבור חזק לעיר – מחברים עירוניים

ושכונתיים, 'מיתוג' וחיבור תודעתי

✓ מתן מענה למגוון משתמשים ושימושים

✓ פיתוח במקטעים שונים, מבחינת האופי

ואינטנסיביות הפיתוח

✓ 'הסף של ערד' - אופי מדברי מקומי וקנה

מידה נכון לעיר

✓ פיתוח מותאם לאתגרי אקלים ותחזוקה

סף המדבר | מערכת | מקטעים

מקטע צפוני | 'אקסטנסיבי' + מוקדי שהייה

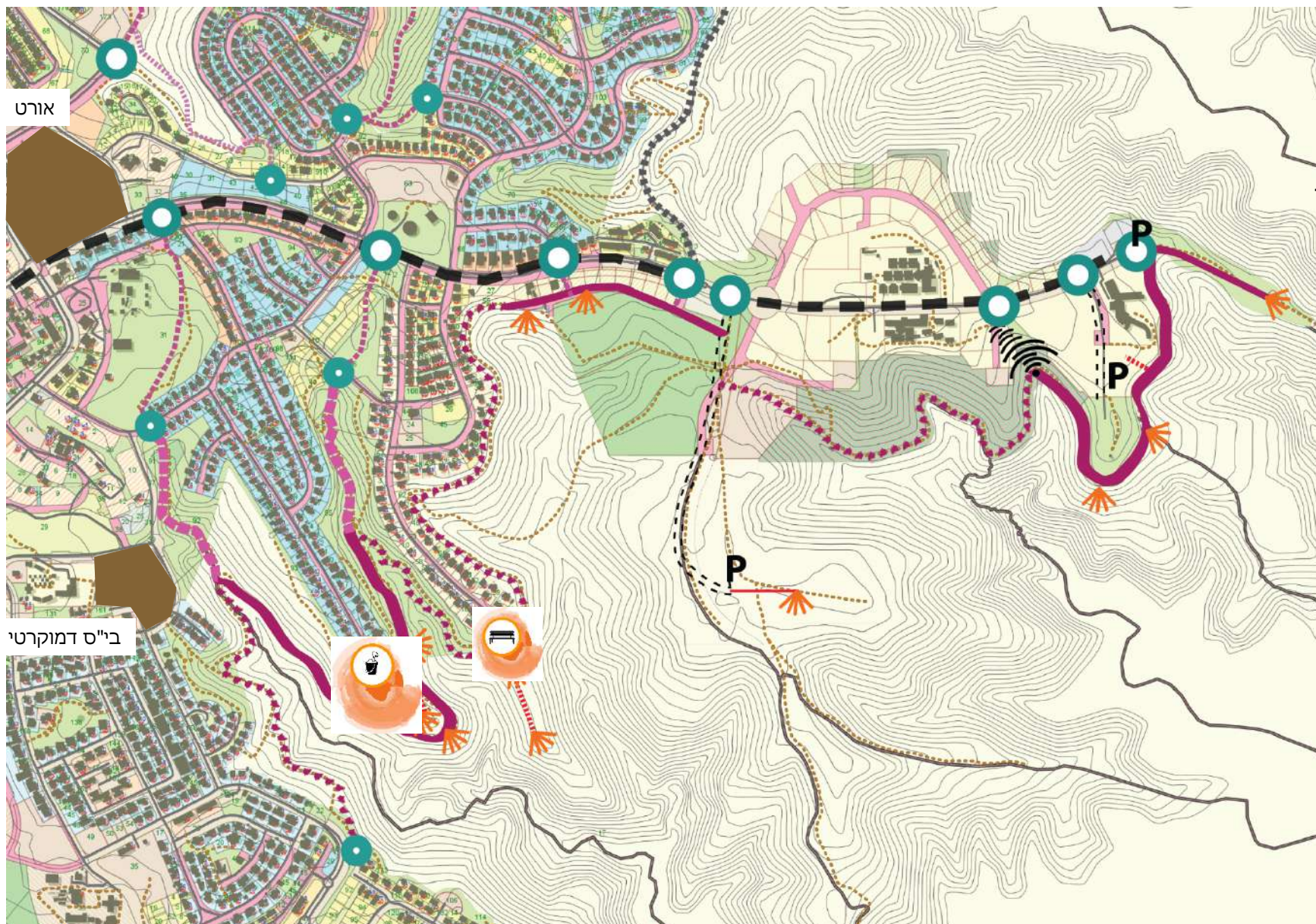
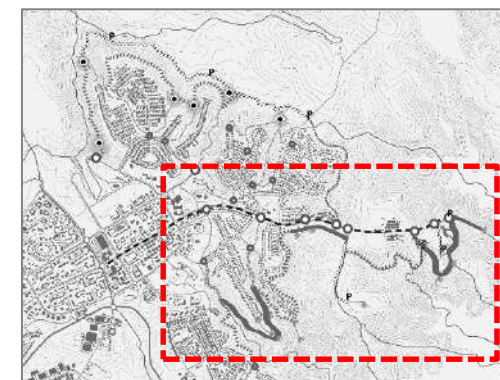
מקטע עתידי | סף המדבר בשכונות חדשות



מקטע דרומי | מרחבים אינטנסיביים + רצף הליכה

סף המדבר | מקטע דרומי

- ציר הליכה מונגש - ראשי
- ציר הליכה מונגש- חיבור לעיר
- ציר משני / דרך שירות
- ציר משני/ חיבור לעיר
- ===== דרך רכב
- מחבר עירוני ראשי
- מחבר עירוני משני
- אזור שהייה
- לימן
- ✋ תצפית
- ✋ אזור התכנסות
- P חניה



רצף הליכה 'אקסטנסיבי'



רצף הליכה מונגש, מוקד התכנסות דרומי



גן מדברי (מבצע לוט)



'לימנים' לשהייה, מקטע צפוני



שיקום ראש נחל יעלים

- סטטוס: תכנון רעיוני
- בוצע: סקר ארכיאולוגי
- בוצע: סימון שביל
- בביצוע: פעולות חינוך
- מתוכנן: פעולות שיקום

פרוגרמה כללית:

- שיקום נופי
- מבואת נחל
- חניון
- ממשק לאזור תעשייה



שיקום ראש נחל יעלים

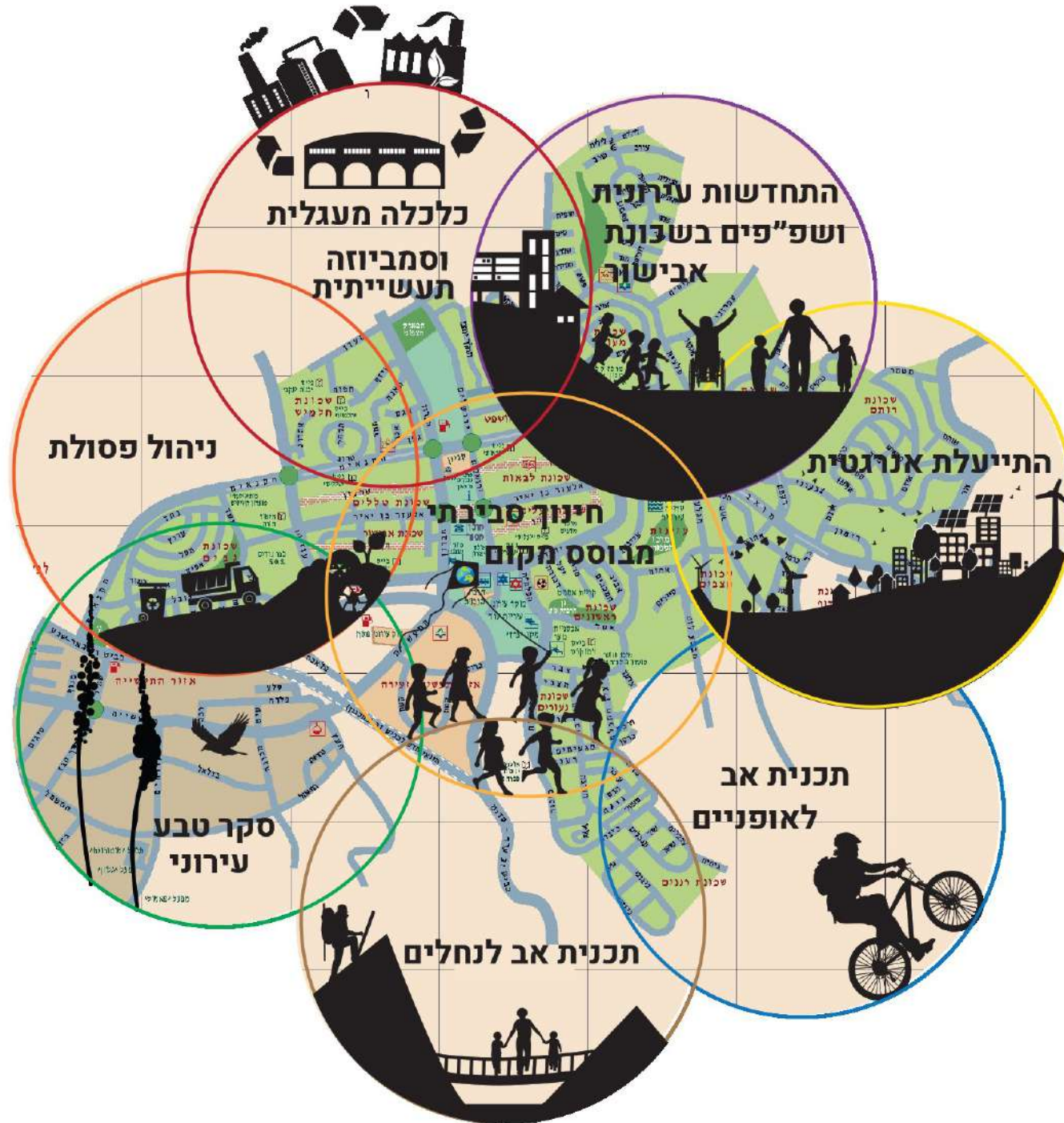


- סטטוס: תכנון רעיוני
 - בוצע: סקר ארכיאולוגי
 - בוצע: סימון שביל
 - בביצוע: פעולות חינוך
 - מתוכנן: פעולות שיקום
- פרוגרמה כללית:
- שיקום נופי
 - מבואת נחל
 - חניון
 - ממשק לאזור תעשייה



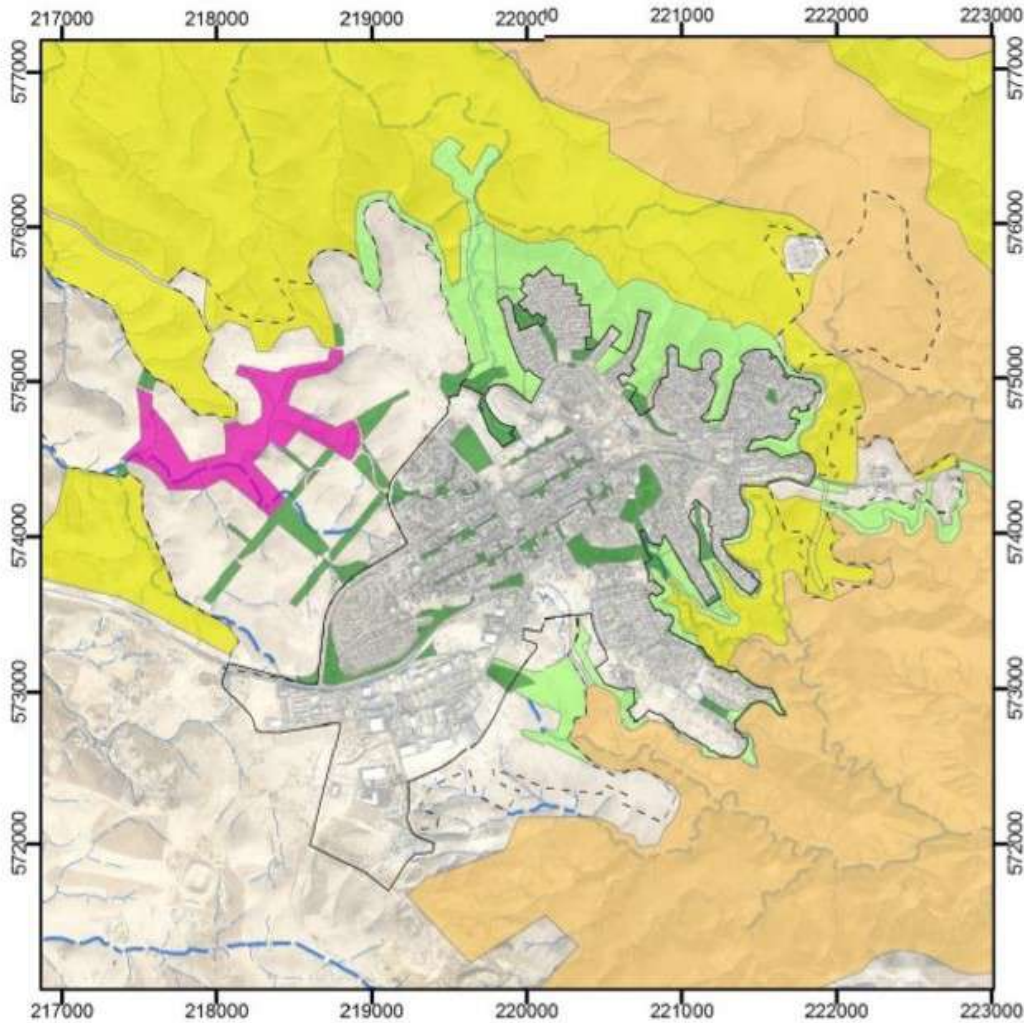


חזון הקיימות העירוני של ערד



הנחיות מרחביות

- אבן דרך ומסמך פורץ דרך ברמה הארצית בכל הקשור בממשק בין נחלים מדבריים, המרחב הפתוח הטבעי והמרחב העירוני
- המסמך נותן הנחיות תכנון אדריכליות ותשתיות בהתאם למיקום הנחל והגדרתו בתוכנית אב לנחלים



סוגי מדברים ושצ"פים - ממוקד

1:50,000

מקרא

- | | | |
|---------------------|--------------------|-------------|
| □ גבול בינוי קיים | ■ שצ"פ מדברי | ■ מדבר שמור |
| □ גבול בינוי מתוכנן | ■ שצפ"פ עירוני | ■ מדבר מוגן |
| | ■ שצ"פ משולב במתאר | |



חינוך מבוסס מקום

תכנית חינוכית ייחודית לעיר שמטרתה חיזוק תחושת השייכות למקום המגורים תוך הכרות עם הסביבה הקרובה והנחלים הסובבים אותה.

התוכנית תורמת להעצמה אישית, לחיזוק הביטחון וגיבוש חברתי בין תלמידים במוסדות החינוך השונים.

התוכנית מתקיימת בכל מוסדות החינוך בעיר מגן ועד יב'. זו תכנית הכוללת תוכניות ייחודיות סביבתיות כגון:

- "ערד בכל אופן" – חוג אופניים המתקיים זו השנה שנייה שבה יוצאים תלמידי כיתות ו – ט לרכב אחת לשבוע במסגרת שעות בית הספר בשבילי העיר והסביבה.
- תלמידי חט"ב יוצאים לסיורים בנחלי ערד מספר פעמים בשנה
- גני הילדים יוצאים לסיורים בנחלים הסמוכים לגן



מגבונים

שימוש במגבונים זוהה כגורם משמעותי בגרימה לגלישות ביוז משוחות ותחנות שאיבה לערוצי הנחל:

- תכנית לימודים להפחתת השימוש במגבונים במגזר החרדי

- באירוע ה"פסדר-שוק" ה עירוני הועלתה הצגה "מרק מגבונים" לקהל הרחב.

- בימים אלו אנו מקדמים חינוכית לכל מערכת החינוך המבוססת על תוכנית שנכתבה ע"י החלה"ט
עבור תאגיד מי שבע

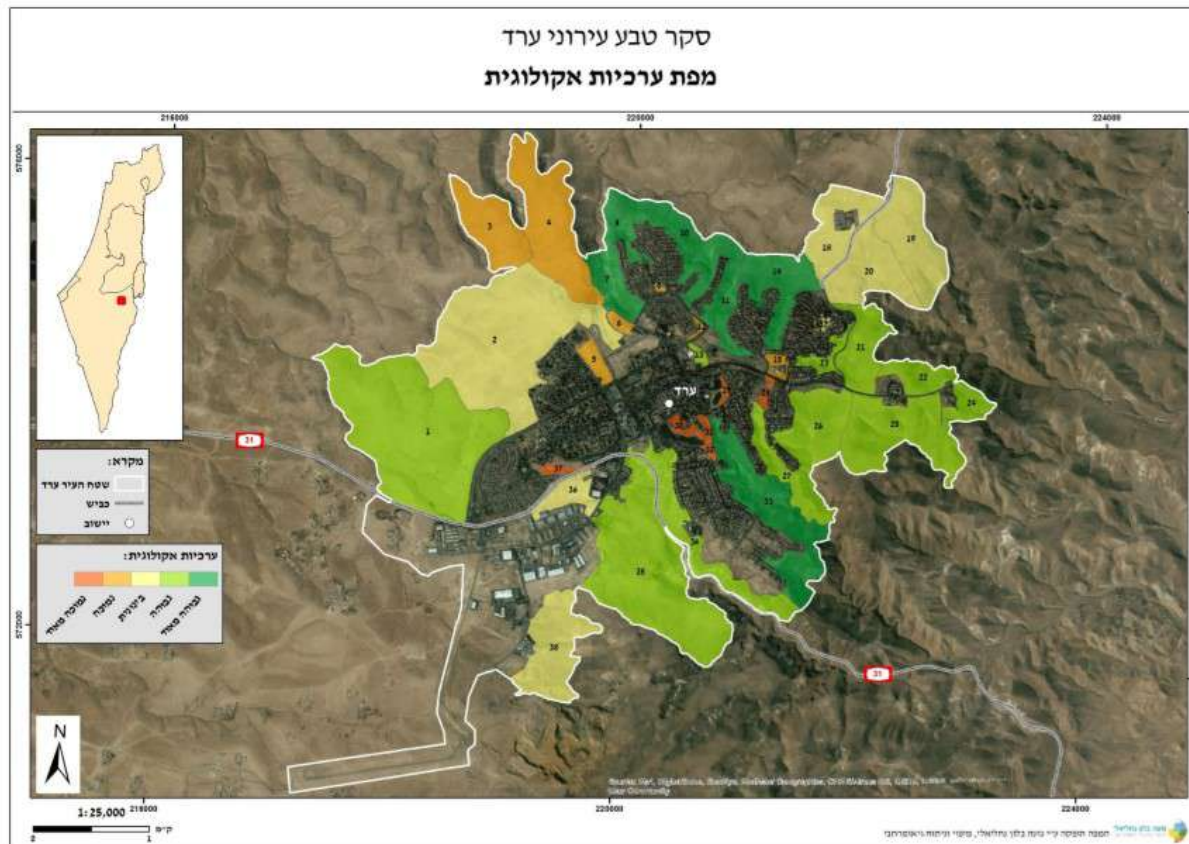


הנחל כאתר טבע עירוני

בוצע סקר טבע עירוני אשר הצביע בצורה מובהקת על החשיבות האקולוגית של הנחלים כמסדרונות אקולוגיים וכאתרי טבע עירוניים הנדרשים לשימור. לשם כך נקבעו צעדים ליישום כגון:

- ✓ יישום תכניות חינוכיות - מבוצע במסגרת סיורים בנחלים ואירוע הביובליץ
- ✓ הכנת תוכנית גינון עירונית – מקודם שת"פ עם מכון מחקר מצדה להכנת סקר אשר יכלול מיפוי של תופעת צמחי הנוי הפולשים בערד ובסופו של דבר ימליץ על גינון עירוני מותאם לאזור. **הסקר יוגש למסלול סקרים של הקרן לשטחים פתוחים 2019.**

- ✓ קביעת מדיניות תכנונית – פרוייקטים עירוניים מתואמים עם היחידה הסביבתית לבחינת השלכות בסביבתיות של פעולות הפיתוח, מידע הסקר ועדכוניו מופיעים באתר הרשות המקומית, בוצעה ישיבת התנעה עם כל גורמי העירייה וניתן אור ירוק לקידום מדיניות תכנונית. נדרש לאיגום תקציב להכנתה.
- ✓ הגברת פיקוח ואכיפה





ביו-בליץ ערד
הכי טובעי שיש
Arad Bio Blitz
4-5.4.2019



שביל ישראל לאופניים
18 בנובמבר 2018 ב-19:03

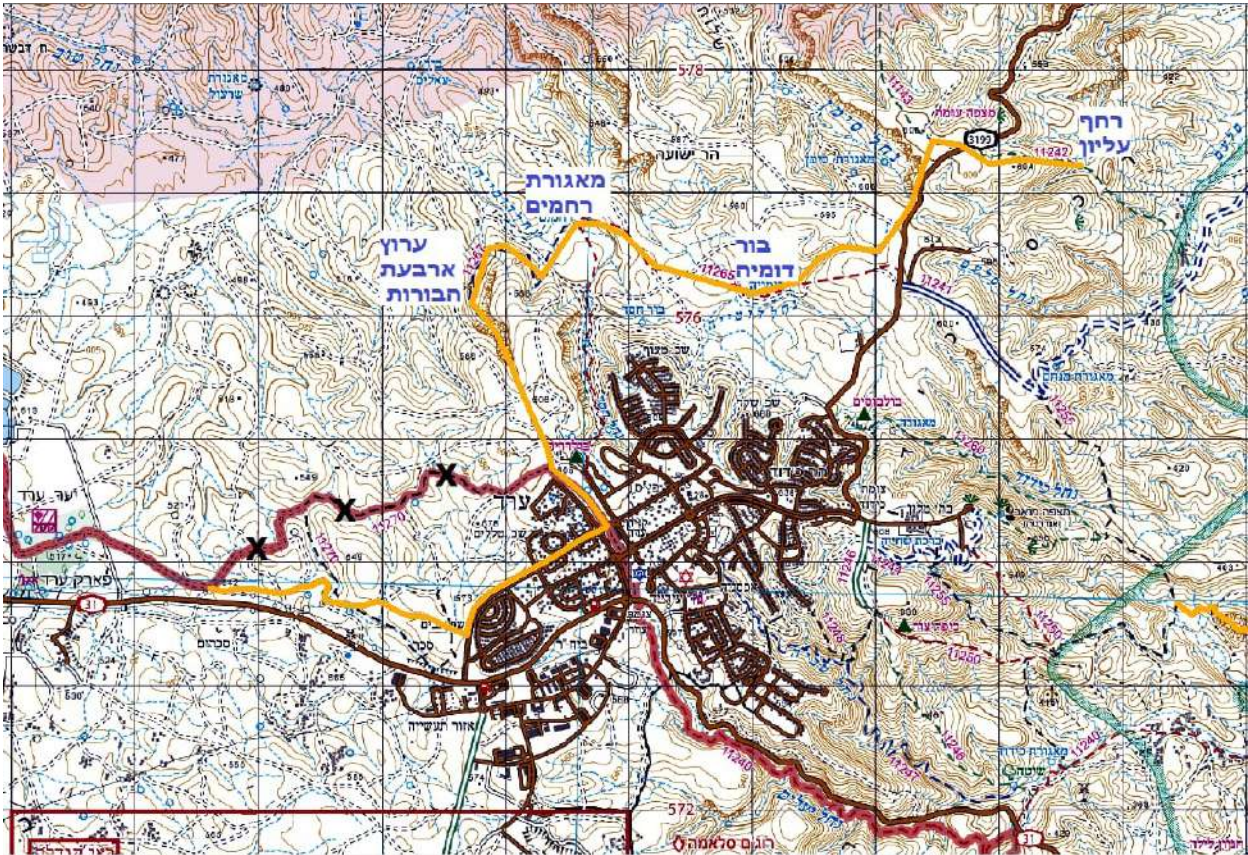
מקטע חדש יוצא לדרך... ערד מצדה (כמעט).
היום (18.11) התקיימה אצל סמנכ"ל העיר ערד פגישה בנוכחות צוות שביל ישראל לאופניים ומנהל הביצוע מטעם קק"ל, שבה הוחלט כי החלק הראשון, ערד - בקעת קנאים (חלק ממקטע ערד - מצדה), יוצא לדרך. מקור המימון למקטע הוא בחלקו מקק"ל ובחלקו של משרד התיירות / החמ"ת. המקטע יבוצע על ידי אנשי קק"ל. תחיל העבודה ממש בשבועיים הקרובים !!!

יש לנו הרבה ציפיות ממקטע מרשים זה שמהווה את תחילתו של מקטע מרשים וייחודי בקנה מידה בינלאומי שיעבור על פני מצדה ויסתיים בנווה זוהר. זהו מקטע מהקשים ביותר לתכנון ולביצוע עד כה בשביל ישראל לאופניים



"קום והתהלך בארץ"

- שביל ישראל לאופניים – מקטע ערד-מצדה יצא לדרך לביצוע
- שביל ישראל ברגל – משנה כיוון מנחל יעלים ומישור רותם לכיוון מצדה
- שביל ערד ים המלח – פיילוט ארצי במסגרת החלטת ממשלה לשבילים תיירותיים הכוללים ניהול שביל אשר יבוצע ע"י רט"ג. מבוסס על תכנון של שי יגל ורז ארבל מחברת שבילים קהילתיים עבור העיר ערד. שביל באורך 60 ק"מ מיועד לשלושה ימים ויותר. צפוי לצאת לביצוע לאחר הפסח.



מפגעי פסולת בנחלים ושטחים פתוחים

- שולחן עגול בבאר שבע וערד
- ערד קימה מכרז לניהול פסולת – עם אישור הנוהל, כל נושא ניהול הפסולת יהיה תחת גורם אחד
- סיורים אחת לשבוע בנחלים ובשטחים הפתוחים, תיעוד, מעקב, דיווח, וכאשר ניתן מקדמים אכיפה
- מענה אכיפתי ע"י שיטור עירוני משולב
- ההתמדה משתלמת - מבצע "ייבוש ביצות" – מבצע אכיפה ארצי של משטרת ישראל ומשטרה ירוקה, אשר כלל 150 שוטרים, מפקחים, וגורמי אכיפה שונים נגד חשודים שהשליכו פסולת באופן שיטתי בדרום הארץ. עוכבו לחקירה 12 חשודים, נעצרו 3 חשודים, נתפסו טרקטור, שופל ו 15 משאיות אשר נסעו לאתרי הטמנה פירטיים
- תוספת מצלמות מעקב בכבישים





תאגיד מים וביוב אזורי

דימונה | ערד | ירוחם | מצפה רמון



תאגיד מעיינות הדרום

- **משרת את:**

- הישובים ערד, דימונה, ירוחם, ומצפה רמון.
- סה"כ כ- 80,000 תושבים.
- המרחק מהקצה הצפוני של התאגיד לדומי כ- 120 ק"מ

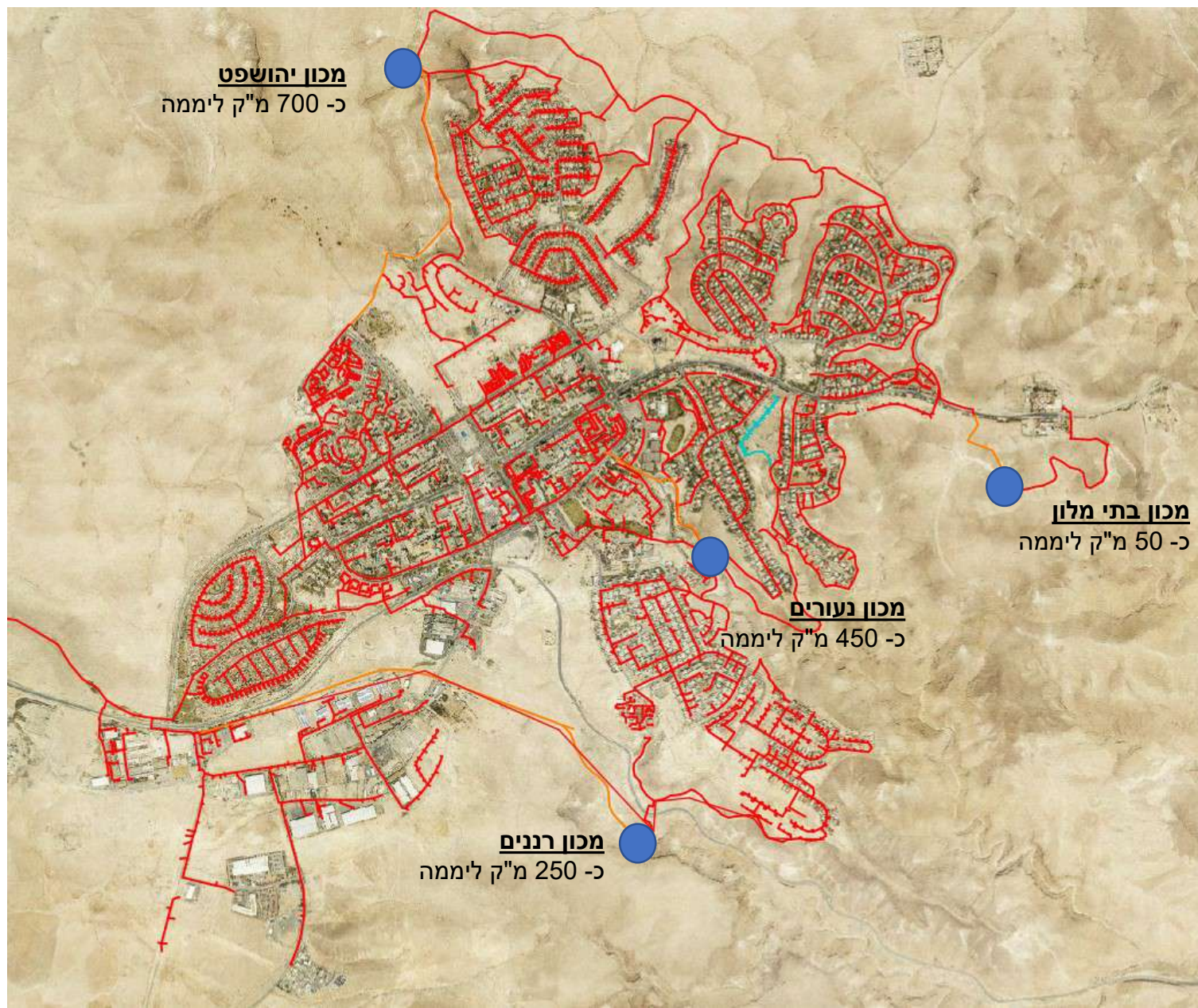
- **מטפל ב:**

- כ- 7.5 מיליון מ"ק מים בשנה
- כ- 5.5 מיליון שפכים

- **אחראי על:**

- 6 בריכות מים
- 3 בוסטרים
- 4 מט"שים
- 9 מכוני שאיבה לביוב
- סה"כ אורך צנרת מים כ- 300 ק"מ
- סה"כ אורך קווי ביוב כ- 300 ק"מ

מערכת הביוב בערד



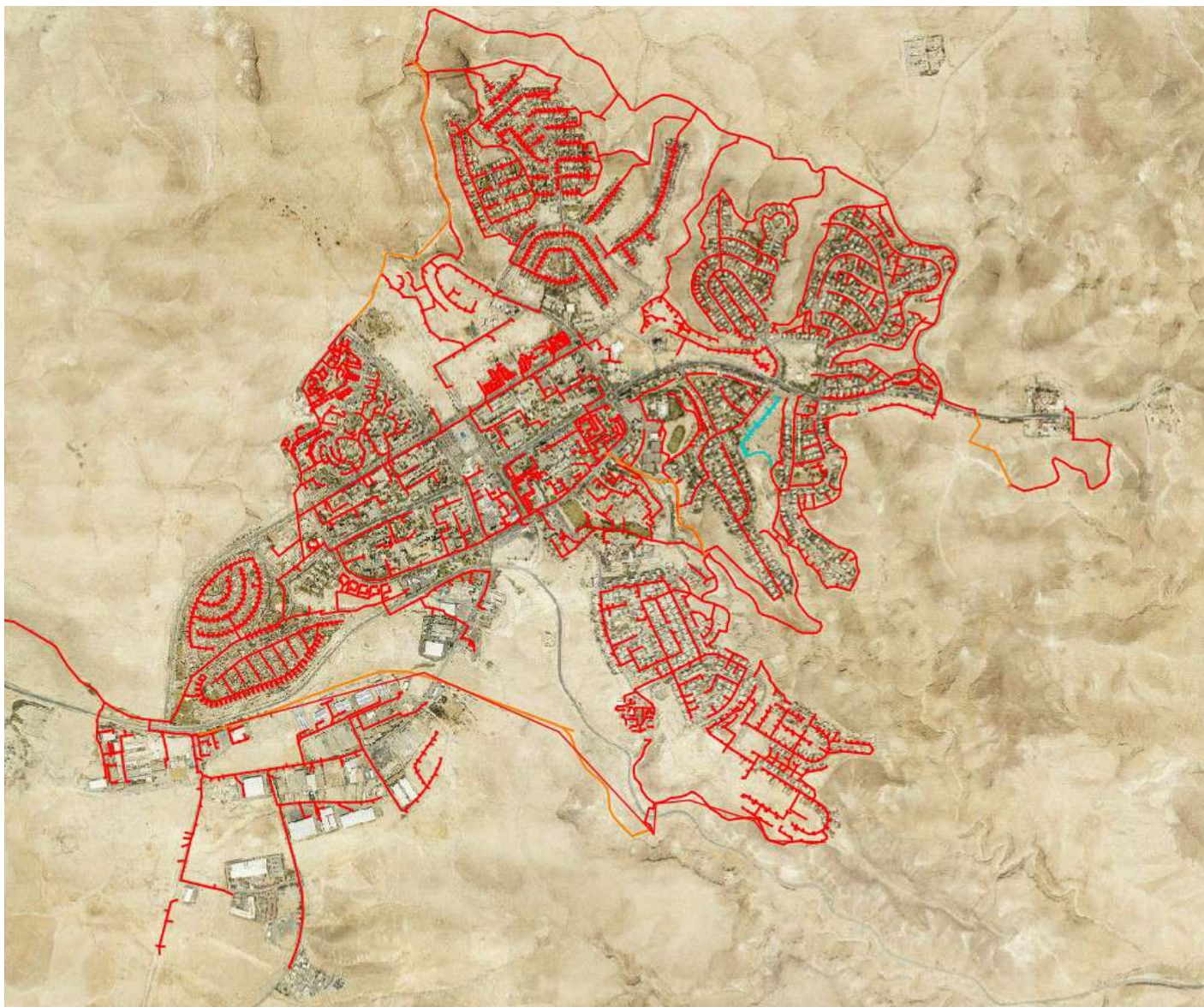
נתוני מערכת הביוב בערד:

- אורך כ- 110 ק"מ
- מתוכם כ- 20 ק"מ בוואדיות
- 4 תחנות שאיבה לביוב

אתגרים המאפיינים את מערכת הביוב בערד:

- קווי ביוב רחוקים וישנים
- דרכי גישה לקווי הביוב בוואדיות חבלות
- רוב השפכים נסנקים כ- 35%
- מגבונים

מערכת הביוב בערד תכניות לעתיד

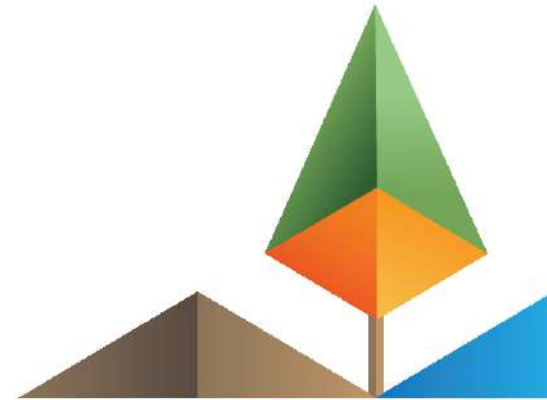


תכניות לעתיד:

1. הנחת קו ביוב חדש (קוטר "8 כ- 2,5 ק"מ) לאזור בתי המלון.
2. שדרוג תחנת השאיבה בתי מלון לספיקות העתידיות וסטנדרטים הנדרשים היום.
3. שדרוג קו הביוב (קוטר "8 כ- 3.5 ק"מ) מאסוף מזרחי.
4. הוספת תא חרום לתחנת נעורים.
5. העברת כ- 40-50% משפכי שכונת נעורים לתחת רננים.
6. הוספת קווי ביוב בהתאם לתכניות הפיתוח (גבעות מזרחיות, שכונת ראשונים, שכונה צפונית).



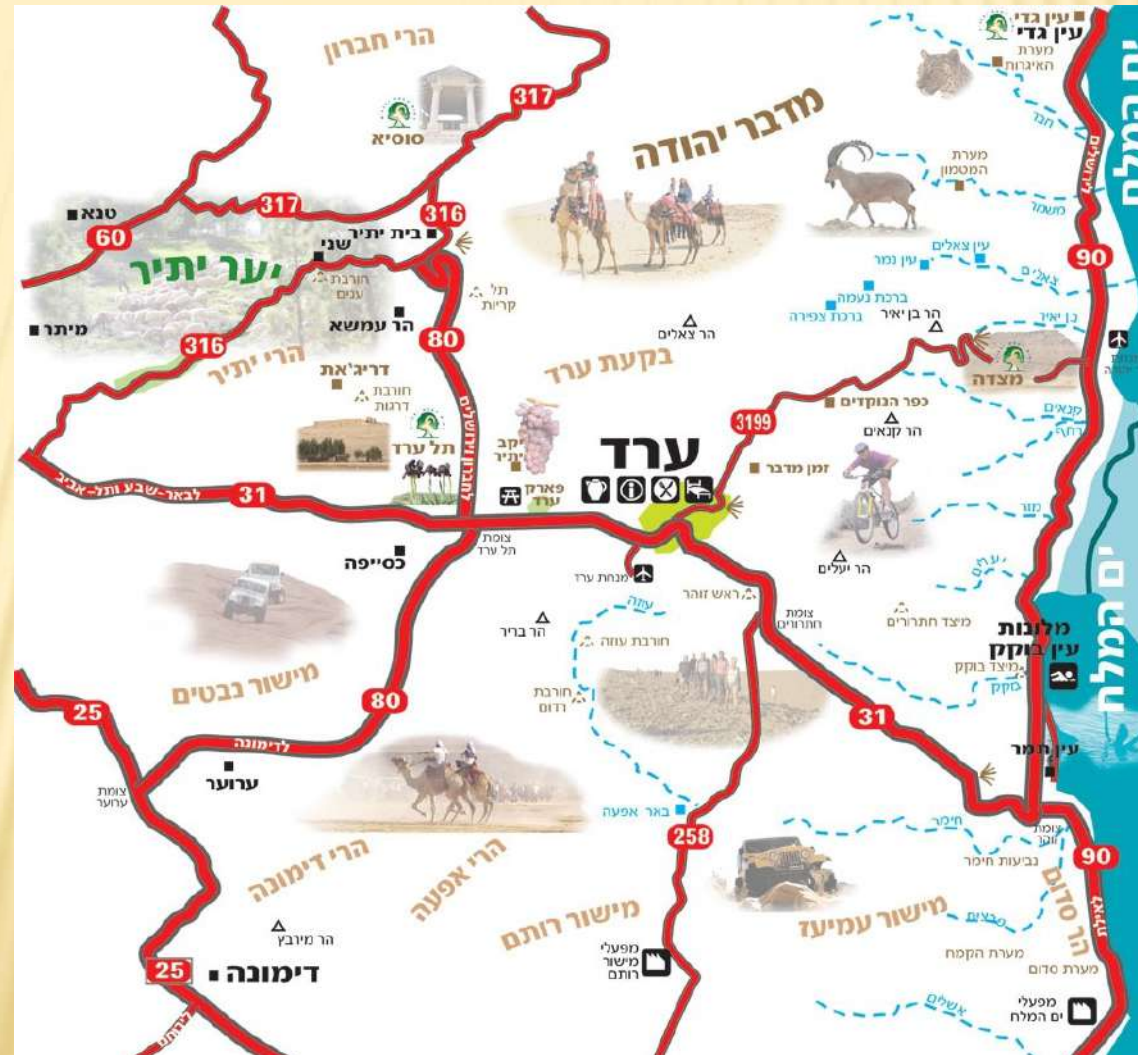




עיריית ערד

החברה הכלכלית ערד

ערד - תיירות



ערד – בירת טיולים בדרום מדבר יהודה

שבילי סובב ערד

בזכות השתתפות מתנדבים תושבי ערד סומנו ע"י העדה לסיסון שבילים שלד החברה להגנת הטבע שבילי הליכה "עונפי ערד".
השבילים מופיעים בחוכית אב עירונית בנושא תירות. רוב השבילים מתחילים ומסתיימים בסמוך לבתי העיר, המסלולים מנוונים ומתאימים לטוול משפחות עד לחיטיב לכת, חלקם מתאים גם לאופני שטח.
שביל ישראל הוא שביל להולכי רגל-מתמשך ברצף מתל דן בצפון עד טאבה בדרום. סימנו לבן/כחול/כתום. השביל נכנס לערד ליד המארק הצפוני, ממשיך לאורך רחוב חרונ ויוצא מחמת ערד דרך נחל יעלים.

הערות
* מסה זו אינה מחליפה מפת סיסון שבילים 11 של העדה לסיסון ישראל.
* הזמן הדרוש למסלול משתנה לפי גיל המטייל ובהתאם לכשרו הטופי, יש לקחת נתונים אלה בחשבון.
* בחלק מהשבילים אין קליטה לטלפון סלולרי. במקרי חירום יש לעלות לקצה גבוהה.
* ציוד הכרחי: בטוילים: כיסוי ראש, נד שתייה (בימים חמים ו לישר לשעה) ונעליים חזקות. אין לצאת לטוול בעליים חדשות!
* בימי גשם גם ערוץ תמים עלול להטון נגרר גוש. על המטיילים להאזין לתחזית ולרתייער עם מי שמכיר את המבינה לפני בחירת מסלול.
* ניתן להפנות שאלות נוספות לתחנת מידע ע"ש מרד" 5954160, 08 או אל דב מוני - עורך רשימה זו - 5524-666056.
* המטייל על השבילים ללא מדריך עושה זאת על אחריותו!

טיול נעים!
צוות השבילים של קבוצת קשר ערד - מדבר יהודה



- | | | |
|----|-------------------------|---------|
| 1 | נחל צאלים | 6.5 ק"מ |
| 2 | ערוץ 4 הבוהט | 3.5 ק"מ |
| 3 | נחל חסד | 5.5 ק"מ |
| 4 | נחל כידוד | 5 ק"מ |
| 5 | עוקף פראים | 3.5 ק"מ |
| 6 | נחל פראים | 2.5 ק"מ |
| 7 | מצפור גורני | 3.5 ק"מ |
| 8 | מעלה נוף | 2.5 ק"מ |
| 9 | נחל טביה | 5 ק"מ |
| 10 | יעלים | 5 ק"מ |
| 11 | מצפה בקעת קואים | 2.5 ק"מ |
| 12 | סובב ערד מורח | 6 ק"מ |
| 13 | נחל כיסון | 4.5 ק"מ |
| 14 | נחל כפון | 6.5 ק"מ |
| 15 | נחל קניה טבעית | 5.5 ק"מ |
| 16 | נחל קניה | 2 ק"מ |
| 17 | דרך אדום המקראית | 2 ק"מ |
| 18 | נחל אבוב | 2 ק"מ |
- יכול העיון של נחל צאלים, שביל גפי בנקות ערד, רתחלה וסיסון בכוסיס לעיר.
מבארים הצפוני לתוך ערוץ השירות, לארכ ארבעה בורות ומערכת פים סיסם בחאנות רחמים או נחל חסד.
רתחלה מלבד אר מרשמה, אל מאגרת רחמים ושם לכיש מצדה מריר.
מחציתו מואב יידה לחול כידוד התלול, סיסם באור עתיקות.
שביל מעולי נחל מעל נחל פראים.
מיעוקף פראים עליה בקיין לכון פלן נח ערד.
מחציתו מריר עד מאגרת כידוד.
מריר נחל דרך נחל טביה אל מצפור גורני.
מריר מאגרת לקיין מרשים עד מאגרת כידוד.
מסלול קר נאמחת ערד במחביל לכיש 1.
מבצעה מצדה מריר מעל בקעת קואים למשעלי רחף.
שביל חיש ופה ממשעלי רחף למאגרת כידוד עם ציאור לערד.
מור קניה לתול קניה ודרך נחל כיסון.
מור קניה לאורך שביל ישראל עד נחל חסד.
השביל הפה בדרום מדבר יהודה דרך נחל קניה.
שביל קשר גרונח נחל קניה.
דרך גישה נחל קאר, דרך קומה שתייה בשימוש עד במקמת ההנהלת בארץ.
ייד דרך מדרגת סק, התקנו ידית ברזל לסייע במקומות קשים למעבר.
השביל עובר בתוך שמורת מבע נחל אבוב.



מספר במפה	מספר במפת סימון שבילים	כינוי השביל	אורך בק"מ	הערות
1	11270	נחל צאלים ליד ערד	6.5 ק"מ	שביל מעגלי שתחילתו מול רובע האמנים, בכניסה המערבית לערד. השביל ממחיש למטייל את הערוצים הרדודים של בקעת ערד, בחלקו חופף עם שביל ישראל.
2	11267	ערוץ 4 הבורות	3.5 ק"מ	תחילת המסלול בפארק הצפוני וסיומו במאגורת רחמים בנחל דומיה. קטעים במסלול מרמזים על דרך עתיקה. לאורך המסלול 4 בורות מים עתיקים בנויים.
3	11265	נחל חסד	5.5 ק"מ	יורד צפונה ממרכז ערד בתוך נקבת צור מרשימה. נדרשת זהירות בירידה, בהמשך מסלול קל, סיום במאגורת רחמים.
4	11260	נחל כידוד	5 ק"מ	מסלול הדג בין שבילי מזרח ערד. תחילתו בקצה שכונת רותם. מייד עם תחילת המסלול עדה בולבוסים ואתר מערות מרשים. בהמשך בורות מים, מאגורות ותעלות להובלת מים. המסלול עולה מהנחל בשביל גמלים אל תצפית מואב
5	11250	עוקף פראים	3.5 ק"מ	להולכים בשביל מתגלה הנוף המזרחי של מדבר יהודה במיטבו.
6	11255	נחל פראים	2.5 ק"מ	הנחל יורד מבית מלון "יפה נוף", יש בו כמה מדרגות מפל קלות למעבר. סמוך לראש המפלים מערת מגורים ובור מים חצוב בסלע.
7	11246	ממצפור גורני עד מאגורת כידוד	3.5 ק"מ	מצפור גורני הוקם סמוך לבתי המלון לזכר עופר גרני ז"ל. נקודת תצפית מרשימה אל אזור החתרורים. שביל מסומן ירוק יורד ומסתיים בנחל יעלים בקרבת מאגורת כידוד – מאגר מים עתיק חצוב בסלע.
8	11248	מעלה נוף	2.5 ק"מ	תחילתו של המסלול בקצה הרח' נוף השביל יורד דרך סולם א עלוחה יפה המכוסה צור ומשם לערוץ נחל טביה.
9	11247	נחל טביה	5 ק"מ	ערוץ נחל קניוני אך קל למעבר, תחילתו בערד וסיומו בכביש 31.



מספר במפה	מספר במפת סימון שבילים	כינוי השביל	אורך בק"מ	הערות
10	11240	נחל יעלים	5 ק"מ	תחילת המסלול בערך סיומו בכביש 31 היורד לים המלח. השביל עובר ליד מאגורת יעלים שסיפקה בימי קדם מים למבצר הרומי מעל תוואי השביל. שביל ישראל עובר במסלול זה.
11	11242	מצפה בקעת קנאים	2.5 ק"מ	תחילת המסלול כביש ערד-מצדה מערב, השביל יורד במתניות אל ערוצו של נחל רחף. ממנו נשקפת תצפית מדהימה לבקעת קנאים וקצהו הדרומי של ים המלח.
12	11251 11255	גבעת שיני הכרישים	6 ק"מ	תחילת המסלול באתר "משעולי רחף". השביל יורד על גבי שלוחה מתונה לנחל כידוד. באמצע הדרך נמצאת "גבעת שיני הכרישים". מרבית השביל הינו עתיק והיה בשימוש כציר תנועה מצפון לדרום לרגלי קמר כידוד.
13	11359	נחל כיסן	4.5 ק"מ	ערוץ מתון ויפה שחותך את הרמה דרומית של ערד ממזרח למערב. תחילתו סמוך להר קינה ומסתיים בנחל קינה עצמו.
14	11355	נחל כנפן	6.5 ק"מ	השביל יורד מהר קינה דרומה ומתחבר אל נחל קינה, ממש לפני המפגש עם נחל חימר. שביל ישראל עובר לאורכו.
15	11362	נחל קינה טבעתי וגב קינה	5.5 ק"מ	שביל מרשים וחוויתי, משופע במקדי עניין המרכזי הוא גב קינה מלא מים.
16	11363	נחל קינה	2 ק"מ	שביל מסומן בתוך ערוץ הנחל לאחר השביל הטבעתי יוצא ממנו. נועד לאפשר למבקרים בגב קינה להמשיך ולרדת בנחל קינה לכל אורכו עד המפגש עם דרך אדום.
17	11361	דרך אדום המקראית	14 ק"מ	הנתיב הראשי בו נעו בימי קדם מחירבת עוזה דרומה אל עבר קצה הדרומי של ים המלח. ("מסע שלושת המלכים")
18	11353	נחל אבוב	3 ק"מ	ערוץ קצר, מעניין ומלא אירועים. תחילתו במצפה זהר
19	11143	שלוחת סימן-נחל צאלים עליון	13 ק"מ	תחילת השביל על כביש מצדה מערב 4 ק"מ צפונית מערד. סיום המלול לפני ברכת צמירה



דרכים לרכב ואופניים

מספר במפת סימון שבילים	תחילה וסוף	בק"מ
11241	משעולי רחף < כפר הנוקדים	9 ק"מ
11144	כפר הנוקדים < בור עמין	1 ק"מ
11042	כפר הנוקדים < ברכת צפירה	4.5 ק"מ
11146	עוקף הר קנאים	0.8 ק"מ
11354	מנחת ערד < נחל חימר	15 ק"מ
11351	הר קינה < ראש זהר < כביש 31	5 ק"מ
11327	כביש 31 < נחל מורג < ראש מעלה יאיר	13 ק"מ
11360	מנחת ערד < חירבת עווה (עד חניון מוסא)	5 ק"מ

מקומות לינה

✕ מגוון האפשרויות לינה בערד:

✕ שני בתי המלון, אחד מהם כשר למהדרין,

✕ מלון בוטיק, בקרוב יפתח מלון נוסף

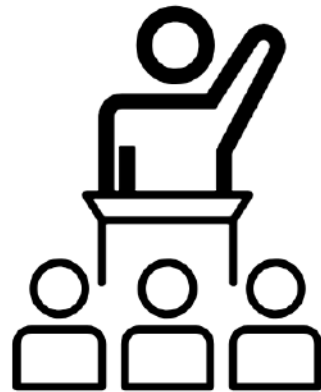
✕ אכסניית נוער

✕ הוסטלים לתרמילאים

✕ חדרי אירוח הפזורים בעיר.

✕ אירוח מדברי ועוד

נציג ציבור



נציג הציבור – ויקטור ויינר

פרויקט התנדבותי ודף פייסבוק בשם "זבל במדבר"

תחום פעילות – גיוס מתנדבים למבצעי ניקיון בשטחים פתוחים, ואדיות, ומדבר סביב ערד

תחילת פעילות - יוני 2018

דוגמאות מימי ניקיון



נחל חסד



בית עלמין



נחל דומיה



נחל טביה

שכונת רננים



מלון מצדה



אתגרים:

שטח לא נגיש לרכבים וקשה למעבר בן אדם



Like

Comment

Share

More

Jul 22, 2018

מרחק רב עד לנקודה נגישה



סוגי פסולת שונים, חלקם בעלי משקל רב



עזרה קיימת:

מתנדבים.

פינוי של הפסולת מנקודה נגישה למשאית או טנדר ע"י 106 .
ציוד בסיסי כמו כפפות או שקיות מעירייה/ מיחידה לאיכות הסביבה.

סוגי פסולת וקצת מספרים

1. פסולת פלסטיק – בעיקר בקבוקים של 1.5 ליטר - אלפים
2. צמיגים בגדלים שונים עד לקוטר של מטר וחצי – מעל 200
3. חביות ברזל – מתקרב ל 30
4. זבל מתכתי וזבל ביתי אחר כולל רהיטים – כ 40 ערימות לפינוי ע"י עירייה

בכללי הפסקתי להשתמש בשקים לזבל ועברתי לבאלות. אספנו מעל 40, מלאים בזבל שונה



ואדי בין שכונת שקד ורותם אחרי 3 חודשים
כאשר אין בו מעל 100 צמיגים, 15 באלות של זבל ו20 חביות

תוצאות בשטח



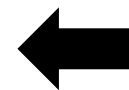
סדר יום

10:00 ברכות

10:15 רקע

10:30 הצגת מצב קיים ע"י נציגי גופים

11:30 דיון והחלטות לאישור



התייחסויות משתתפים



החלטות ותכנית עבודה לקראת ישיבה מס' 2 של המנהלת

יעד	מדד	אחריות
1 פעולה שוטפת של מנהלת נחלי ערד	קיום ישיבת מנהלת נוספת בחודש ספטמבר	רשות ניקוז ים המלח
2 הקמת צוות משותף לנושא המגבונים	הצגת תכנית עבודה וסטטוס ביצוע לישיבת מנהלת הבאה	יח"ס נגב מזרחי
3 הקמת פורום רפרנטים למידע מרחבי – GIS	הצגת תוצרים של הקמת הפורום עד לישיבת מנהלת הבאה	עיריית ערד
4 הקמת פורום פקחים באזור ערד	הצגת תוצרי סיור פקחים שנתי משותף עד לישיבת מנהלת הבאה	יח"ס נגב מזרחי
5 גיבוש פרויקטים לקרן לשטחים פתוחים	תמיכה בפרויקטים מוצעים	עיריית ערד
6 תוואי מקטע שביל ישראל	אישור חלופה מוצעת לתוואי שביל ישראל	יח"ס נגב מזרחי
7 טיפול במפגעים והפרות	ביצוע חסימה בכניסה לדרך הביוב בנחל טביה	עיריית ערד

תכולת דיסק אונקי – חלוקה לחברי המנהלת

- מצגת ישיבת מנהלת מס' 1
- תכנית האב לנחלי ערד
- הנחיות מרחביות לנחלי ערד
- סקר תשתיות טבע עירוני בערד
- אורטופוטו ערד 2018
- מפות נחלי ערד
- סרטון נחלי ערד 2017

An aerial photograph of a dry, hilly landscape. In the foreground, there are rolling hills with sparse, dry vegetation. A winding road or path is visible on the left side. In the background, a town or city is visible, with various buildings and structures. The sky is clear and blue.

ישיבת מנהלת נחלי ערד מס' 2 - 9/2019

תודה

ערד - נחלי העיר הקרובים

ערוץ ארבע הבורות

מכון שאיבה יהושפט

נחל דומיה

נחל חסד

נחל כידוד

מכון שאיבה בתי המלון

מכון שאיבה נעורים

נחל צאלים

נחל פראים

נחל טביה

נחל יעלים

מכון שאיבה רננים

0 250 500 1,000 1,500 2,000 Meters

ערד - נחלי העיר הקרובים



גבולות
אגני משנה
עקרוניים



