

תרחיש ייחוס לשיטפונות במרחב ים המלח

הצלת חיים מענה מלח"י

שמירה על מרקם חיים שיפור התאום בין גופים וגבולות מנהליים

היתכנות
שיטפונות
לסירובין:
3-5 ימים
משך השפעה:
טיפול נדרש:
3-14 יום

זמן התרעה:
שבוע ומטה

נזק ישיר
בעלות עשרות
מיליני שקלים

פגיעה
בניפקוד
מלונות

פגיעה
בניפקוד
תעשייה

תחבורה
במגבים
ראשונים

ריבוי מקרי
חילוץ

ניתוק
מרחבים:
שעות עד
ימים

פגיעה בקווי
תשתית

הרס
בניינים

תשתיות



הנזק חוד נשמים, שיטפונות וכרישים
מגרים

הנזק חוד נשמים, שיטפונות וכרישים
מגרים

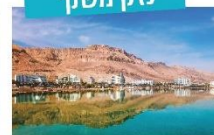
אוכלוסייה



10 הרגים באסון בתל צפית: אזור תלא
רוח חיים תענדת האזור

הנזק חוד נשמים, שיטפונות וכרישים
מגרים

נזק משקי



כביש 99 נחטם מתחיל דרגת למלונות ים
המלח עקב שיטפונות

הנזק חוד נשמים, שיטפונות וכרישים
מגרים



11 רשויות אגניות בפריסה ארצית

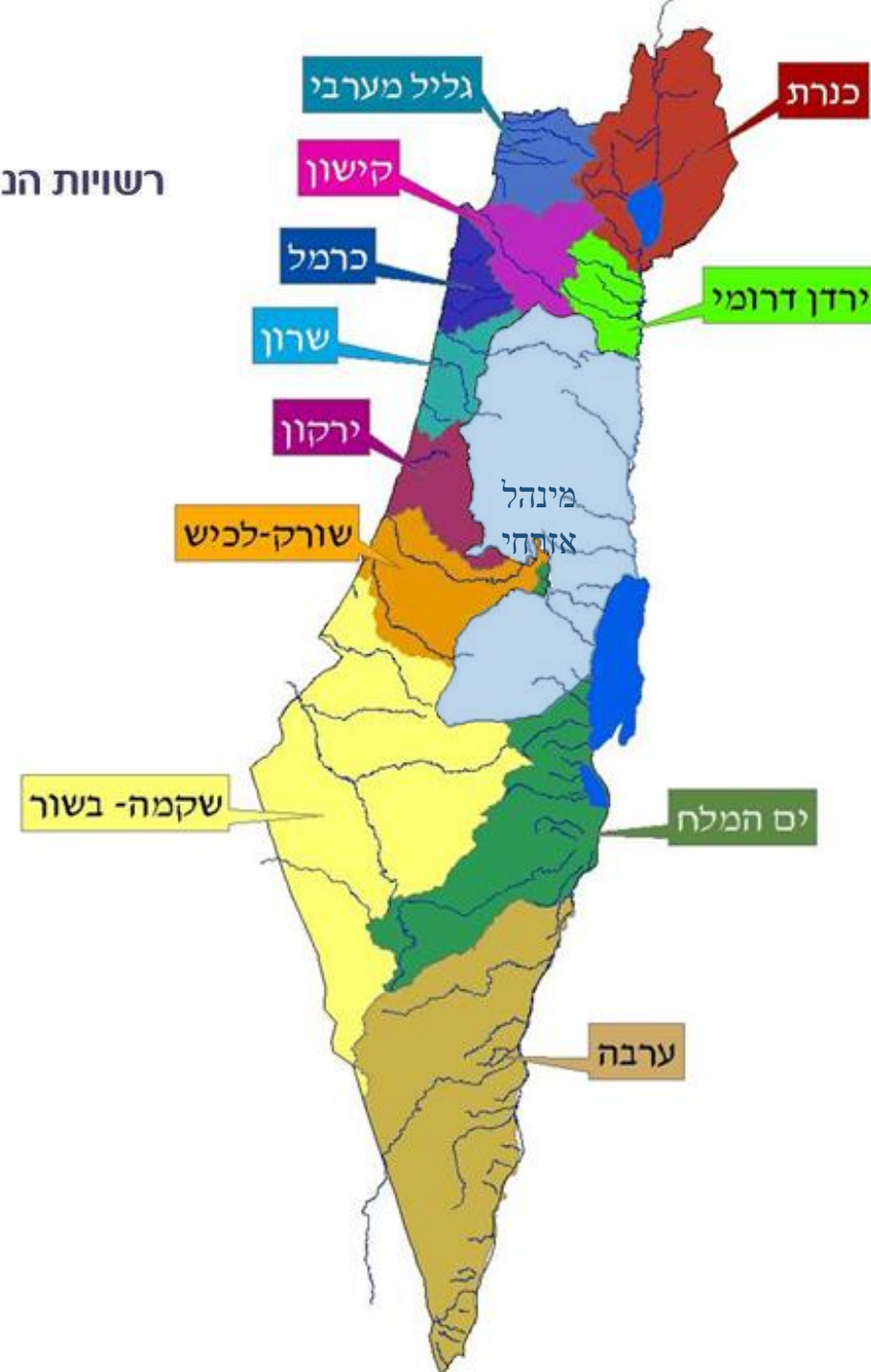
תפקידים:

מניעת נזקי שיטפונות

(חוק הניקוז והגנה מפני שיטפונות 1957)

שמירה שיקום ופיתוח סביבות נחלים

(חוק רשויות נחלים ומעיינות 1965)



מטרה

שיפור המוכנות האזורית
לשיטפונות קיצון במרחב
ים המלח.

תרחיש ייחוס:

תרחיש מנחה הקובע מאפייני אירוע/איום
לפיו נקבעים אמצעי המענה והתגובה.

המסגרת להיערכות מגדירה

איזה סף סיכון מקבלי ההחלטות מוכנים
לשאת.

זו היא החלטת מדיניות המגובה במידע וידע
מדעיים.





2015 – תרחיש ייחוס לשיטפונות חריגים נקודת מבט לאומית

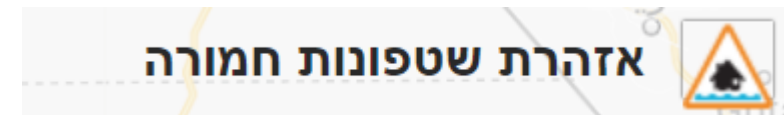
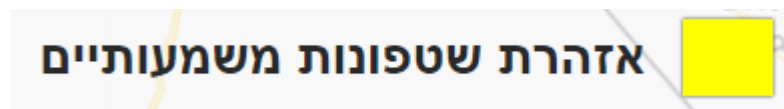
הגדרת שיטפון הייחוס

תרחיש 'חמור – סביר'

מוגדר על סמך אירועי השיטפונות המוכרים, ועל בסיס השפה המשותפת בתחזיות השירות ההידרולוגי.

שיטפון סביר בסיכויי התרחשותו וחמור בהשפעותיו האפשריות.





מס'	עוצמה	משך השפעה*	זמן התרעה	פגיעה בתשתיות
1	זרימה באפיק (כחול)	שעות בודדות	3 ימים ומטה	ללא השפעה
2	תחזית שיטפון (ירוק)	שעות – יממה	3 ימים ומטה	ללא השפעה
3	שיטפון משמעותי (צהוב)	יממה – שתי יממות	5 ימים ומטה	פגיעה ("תחזוקת שבר")
4	שיטפון חמור (כתום)	ימים ספורים	שבוע ומטה	פגיעה משמעותית
5	שיטפון חמור ביותר (אדום)	שבוע – מספר שבועות	שבוע ומטה	פגיעה חמורה ביותר (קימום – reconstructio (n)

*השפעה על מגיבים ראשונים, אוכלוסייה, תעשייה ותשתיות

מתווה תרחיש הייחוס הנבחר - חמור סביר* (רמה 4)

עוצמה	הימשכות שיטפונות לסירוגין	זמן התרעה	פגיעה בתשתיות	אוכלוסייה	נזק משקי
שיטפון חמור (כתום)	3 - 5 ימים	שבוע ומטה	<ul style="list-style-type: none"> הרס כביש 90 בנקודות חציית נחלים. סחף רב. נזקי מזג אוויר - הדרדרות בולדרים על כבישים. ניתוק מרחבים למשך שעות עד ימים. פגיעה בקווי תשתית: חשמל, תקשורת, קולחים וכיו"ב. 	<ul style="list-style-type: none"> פגיעה במרקם החיים ביישובים: רפואה וחינוך היפגעות תיירים/ מטיילים/ עוברי אורח. ריבוי מקרי חילוץ ומחסור במגיבים ראשוניים. ברמת המועצות האיזוריות נדרשים כ-10 ימי טיפול ראשוני. 	<ul style="list-style-type: none"> נזק ישיר בעלות עשרות מיליוני ש"ח. פגיעה משמעותית בתפקוד מרחבי התיירות. פגיעה קיימת בתפקוד תעשייה.

גבולות מנהליים במרחב ים המלח כאתגר פיקוד ושליטה

- רשויות מקומיות
- רח"ל
- משטרת ישראל
- כב"א
- מד"א
- יחידות חילוץ
- צבא
- נתיבי ישראל
- דט"ג
- משרדי ממשלה
- רשות ניקוז

יו"ש
דרום

מרחבי התייחסות

חלוקה לפי:

- מאפיינים הידרולוגיים
- שימושים
- התאמה יחסית לגבולות מנהלתיים



מגילות

מצדה – עין גדי

בוקק: כולל תת
מרחב מלונות

סדום

תרחיש הייחוס – סיכום האתגרים המרכזיים

פגיעה בהיבטי מל"ח (תשתיות ואנרגיה; בריאות; רווחה; חינוך; תחבורה)

פיקוד ושליטה בין גבולות מנהלתיים שונים וריבוי גופים

שמירה על מרקם חיים בתתי אזורים מנותקים זה מזה בעיקר בהיבטי הרפואה, החינוך והתעסוקה.

השמשות צירי תנועה ותשתיות אורכיות קריטיות נוספות ע"י גופי תשתיות.

היקלעות מבקרים ועוברי אורח לשיטפון: מטיילים; תיירים ונהגים.

פעולה בתנאי מחסור במשאבים ומגיבים ראשונים.

**דוגמאות מייצגות
לאירועים מהם מורכב
תרחיש הייחוס**



10 הרוגים באסון בנחל צפית: אותרה ללא רוח חיים הנעדרת האחרונה

אלה אור ממעלה אדומים, יעל סדן ומעיין ברהום מ-ם, צור אלפי ממזכרת בתיה, אגם לוי ממושב חירות, גלי בללי מגבעתיים, שני שמיר משהם, עדי רענן ממכמורת, אילן בר שלום מראשל"צ ורומי כהן ממאור נהרגו בשיטפון בדרום. ההלוויות יתקיימו במהלך היום וביום ראשון

תגיות: שיטפונות, נחל צפית, מכינת בני ציון

4 מטיילים נהרגו בשיטפונות באזור ים המלח

קבוצת המטיילים, שגלשה ממצוקים בסנפלינג, נפגעה בשיטפון באזור נחל קומראן שבצפון ים המלח. שבעה מחברי הקבוצה חולצו ללא פגע. דוברת רשות הגנים: המטיילים הוזהרו על ידי פקחים משיטפון מתקרב שעה לפני הארוע, אך לא יצאו מהאזור. במקביל חולצו בשלום 14 מטיילים שנתקעו בנחל חצצון, ליד מצפה-שלם

אפרת וייס וליך שובל פורסם: 12.05.07, 17:28



השיטפון בנחל קומראן, היום צילום: עידו מאור

פגיעות בנפש - מטיילים



תייר אמריקאי נהרג בשיטפון בנחל דוד; אשתו התחבאה במערה וניצלה

אשתו, שהיתה עמו, הסתתרה במערה במקום ונמצאה מאוחר יותר על ידי כוחות החילוץ של יחידת החילוץ עין גדי

שומר

23:00 24.02.2008 | עודכן ב: 10:17 03.09.2011

מיכל גרינברג | התראות במייל

פגיעות בנפש עקב חציית נחלים ברכב

נהג משאית נעדר בשיטפון: "ממתינים לבשורה טובה"

איימן ג'אבר מטייבה נעדר לאחר שהמשאית שבה נסע התהפכה בנחל צין והוא ככל הנראה נסחף בזרם. החיפושים הופסקו בשל גל נוסף של שיטפונות. אחיו סיפר: "יש לנו עדיין תקווה שימצאו אותו חי". הגשם ימשיך ללוות אותנו עד מחר אחר הצהריים, אזהרת השיטפונות עדיין בתוקף

חסן שעלאן, אילנה קוריאלי ואביחי מרציאנו, כתב "רדיו דרום" פורסם: 27.04.18

16:34

נחל צין – כביש כניסה
לכיכר סדום 27.4.18



הילכדות מגיבים ראשונים בזמן מאמצי חילוץ/ניהול קהל

נחל צאלים – כביש 90
26.4.18



הרס תשתיות מוחלט

נחל ערוגות – כביש 90
מאי 2001

הרס תשתיות מוחלט



נחל צפית – כביש 90
29.10.2004

הרס תשתיות חלקי



נחל חימר – כביש 90
פברואר 2015

חסימת כבישים בסחף רב/בולדרים



נחל פרס – כביש 90
מאי 2014



עיינות צוקים – כביש 90



**חסימות ופקקים
בכבישים וניהול קהל**

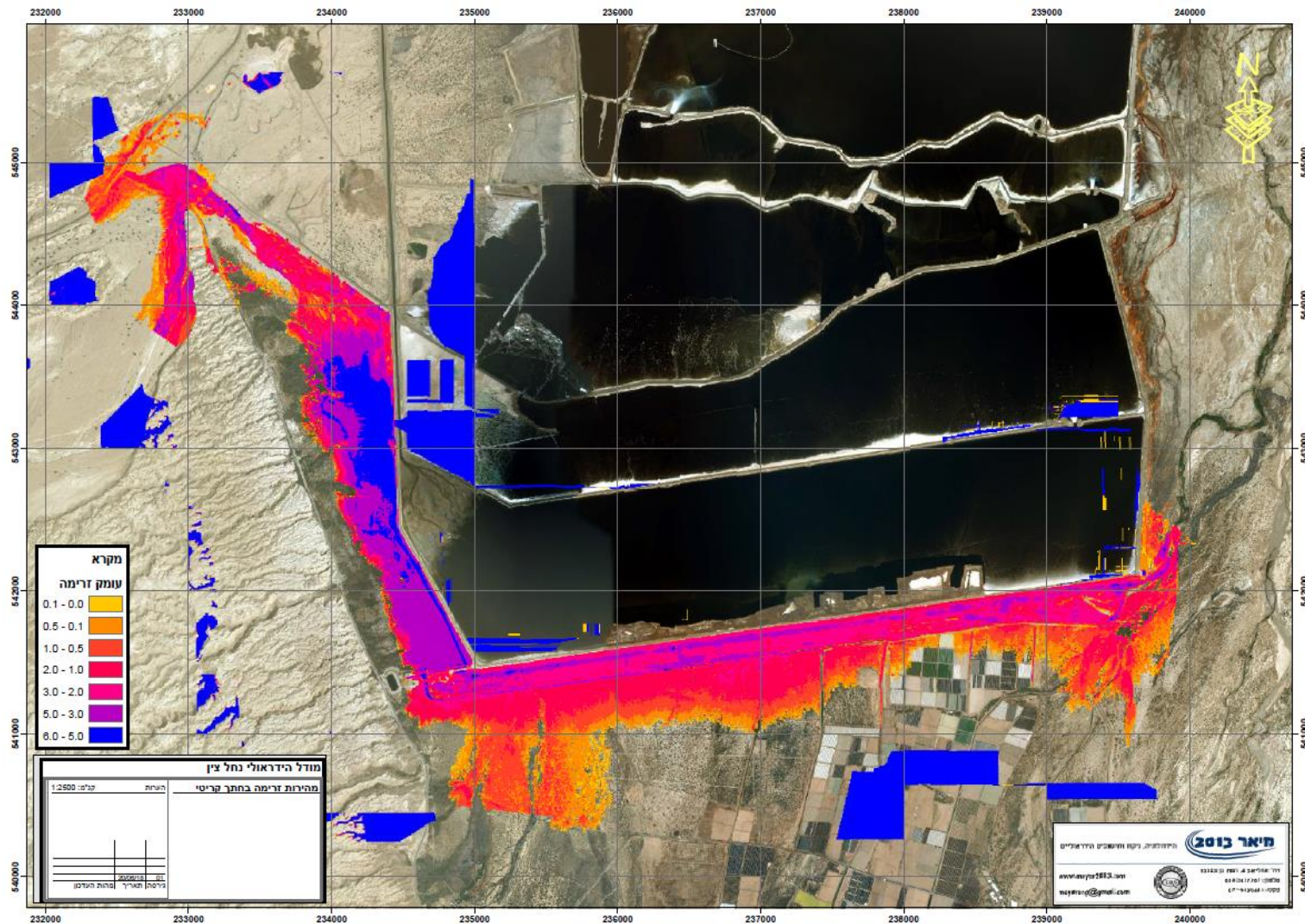
**בשל זרימות
נחלים/סחופת/דרדרת
או תאונת דרכים**

ניתוק יישובים



גלישה/ פריצת מאגרים ונזקי משנה

מאגר צין



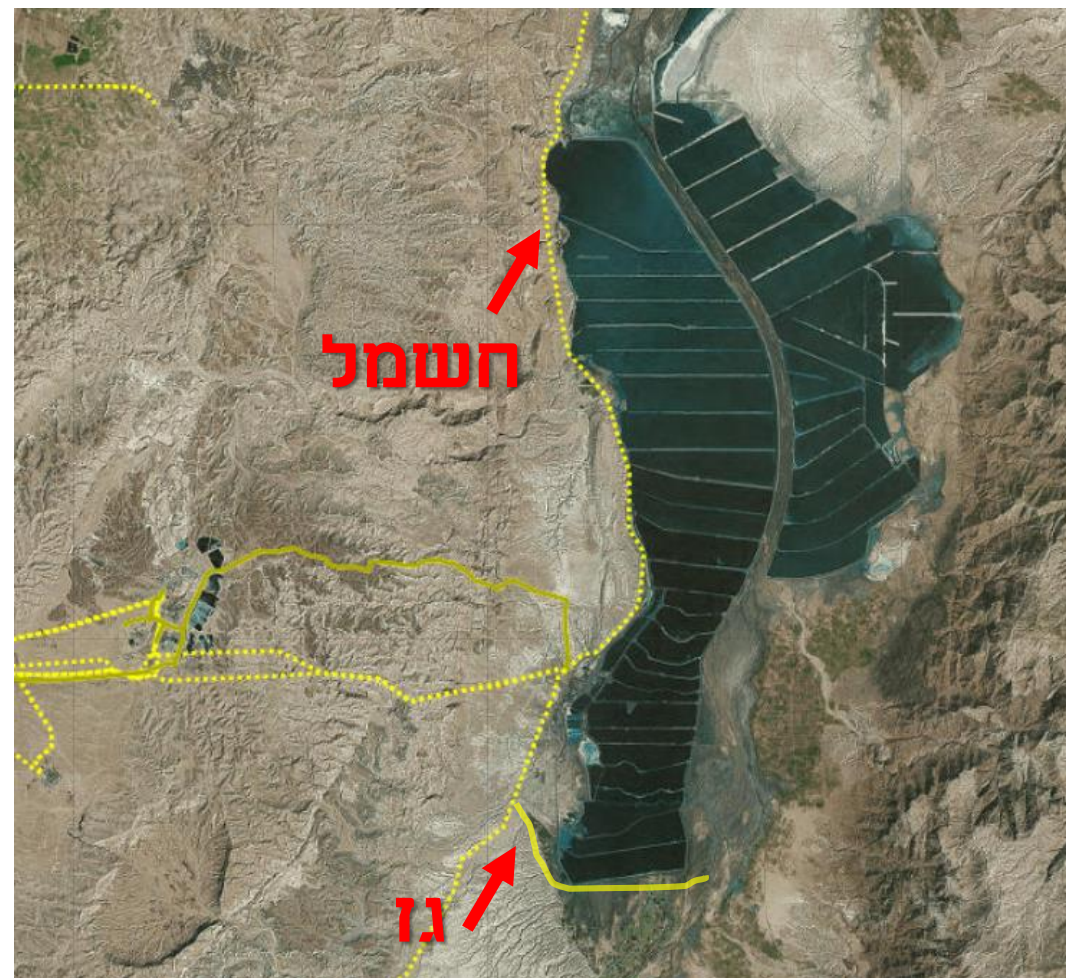


**פגיעה בפעולת מקומות
תעסוקה גדולים.**

**עובדי ואורחי אתרי תיירות
ומלונות**

עובדי מפעלי התעשייה

פגיעה בקווי תשתית (מים, ביוב, קולחים, תקשורת, חשמל)



סיכום

- תרגום תכן הידרומטרי למונחי נזק.

- יצירת שפה משותפת אזורית בהערכות לשיטפונות.

- בסיס להערכות לשיטפונות ברמה המוניציפלית – תכנית מענה לשיטפונות במסגרת תיק האב לחירום של מ.א תמר.



רשות ניקוז ים המלח

